

**ÚZEMNÍ PLÁN SLAVKOV U BRNA
ZMĚNA č.5
ODŮVODNĚNÍ**



ÚZEMNÍ PLÁN SLAVKOV U BRNA

ZMĚNA Č.5 - ODŮVODNĚNÍ

Textová část

zpracovaná dle zákona č. 183/2006 Sb. a vyhlášky č. 500/2006 Sb. v platném znění

Pořizovatel:

Městský úřad Slavkov u Brna

Odbor stavebního úřadu, územního plánování a životního prostředí

Zpracovatel:

Ing. arch. Vojtěch Mencil

Kounicova 39, 60200 Brno

IČO: 665 87 280

Datum:

Červen 2023

O B S A H:

1. Textová část

- a) Výsledek přezkoumání územního plánu podle odstavce 4 §53 stavebního zákona:
- Soulad s politikou územního rozvoje a územně plánovací dokumentací vydanou krajem
 - Soulad s cíli a úkoly územního plánování, zejména s požadavky na ochranu architektonických a urbanistických hodnot v území a požadavky na ochranu nezastavěného území
 - Soulad s požadavky stavebního zákona a jeho prováděcích právních předpisů
 - Soulad s požadavky zvláštních právních předpisů a se stanovisky dotčených orgánů podle zvláštních právních předpisů, popřípadě s výsledkem řešení rozporů
- b) Zpráva o vyhodnocení vlivů na udržitelný rozvoj území obsahující základní informace o výsledcích tohoto vyhodnocení včetně výsledků vyhodnocení vlivů na životní prostředí
- c) Stanovisko krajského úřadu podle § 50 odst. 5
- d) Sdělení, jak bylo stanovisko podle § 50 odst. 5 zohledněno, s uvedením závažných důvodů, pokud některé požadavky nebo podmínky zohledněny nebyly
- e) Komplexní zdůvodnění přijatého řešení včetně vybrané varianty
- f) Vyhodnocení účelného využití zastavěného území a vyhodnocení potřeby vymezení zastavitelných ploch
- g) Vyhodnocení koordinace využívání území z hlediska širších vztahů v území
- h) Vyhodnocení splnění požadavků zadání, vyhodnocení souladu:
- Soulad se schváleným výběrem nejvhodnější varianty a podmínkami k její úpravě v případě postupu podle § 51 odst. 2 stavebního zákona
 - Soulad s pokyny pro zpracování návrhu územního plánu v případě postupu podle § 51 odst. 3 stavebního zákona
 - Soulad s pokyny k úpravě návrhu územního plánu v případě postupu podle § 54 odst. 3 stavebního zákona
 - Soulad s rozhodnutím o pořízení územního plánu nebo jeho změny a o jejím obsahu v případě postupu podle § 55 odst. 3 stavebního zákona
- i) Výčet záležitostí nadmístního významu, které nejsou řešeny v zásadách územního rozvoje (§ 43 odst. 1 stavebního zákona), s odůvodněním potřeby jejich vymezení
- j) Vyhodnocení předpokládaných důsledků navrhovaného řešení na zemědělský půdní fond a pozemky určené k plnění funkce lesa
- k) Postup při pořízení změny územního plánu
- l) Vyhodnocení vlivů na udržitelný rozvoj území a informace, jak bylo respektováno stanovisko k vyhodnocení vlivů na životní prostředí
- m) Rozhodnutí o námitkách a jejich odůvodnění
- n) Vyhodnocení připomínek

2. Grafická část

II.1 KOORDINAČNÍ VÝKRES

M 1:5000

II.3 VÝKRES PŘEDPOKLÁDANÝCH ZÁBORŮ ZPF

M 1:5000

Příloha: Srovnávací text

a) Výsledek přezkoumání územního plánu podle odstavce 4 §53 stavebního zákona:

Soulad s politikou územního rozvoje a územně plánovací dokumentací vydanou krajem

Z Politiky územního rozvoje ČR, ve znění Aktualizací č. 1, 2, 3, 4 a 5 (dále jen PÚR ČR) vyplývá pro změnu č. 1 ÚP Slavkov u Brna požadavek prověřit koridor pro elektroenergetiku E19 dvojité vedení 400 kV Otrokovice – Sokolnice a požadavek zohlednit umístění sídla ve specifické oblasti SOB9, ve které se projevuje aktuální problém ohrožení území suchem. Koridor E19 je dle zpřesněných požadavků ZÚR JMK v ÚP Slavkov u Brna vymezen. Problematika ohrožení území suchem, zadržení vody v krajině a protierozních opatření je v platném ÚP řešena, návrh změny se řešené koncepcí nedotýká.

Obec Slavkov u Brna je součástí rozvojové oblasti OB3 Metropolitní rozvojová oblast Brno jako součást správního obvodu obce s rozšířenou působností Slavkov u Brna. Dle PÚR se jedná o území ovlivněné rozvojovou dynamikou krajského města Brna. Jedná se o velmi silnou koncentraci obyvatelstva a ekonomických činností, které mají z velké části i mezinárodní význam; rozvojově podporujícím faktorem je dobrá dostupnost jak dálnicemi a rychlostními silnicemi, tak tranzitním železničním koridorem; sílící mezinárodní kooperační svazky napojují oblast zejména na prostor Vídně a Bratislavy.

Platné ZÚR JMK ve znění aktualizací č. 1 a č. 2 vymezují v jihovýchodním kvadrantu OB3 metropolitní rozvojové oblasti plochu, ve které ukládají prověření změn jejího využití územní studií Jihovýchod, jejíž cílem je v návaznosti na návrh nadřazené silniční a dálniční sítě a na předpokládaný rozvoj obcí v jihovýchodním kvadrantu brněnské aglomerace posoudit varianty obsluhy území silniční sítě a vybalancovat tak rozvojový potenciál území a možnosti dopravních kapacit. Vymezené území k prověření územní studií Jihovýchod zahrnuje také správní území města Slavkov u Brna, města Rousínov a obce Němčany, kterých se v zájmovém území dotýká záměr přeložky silnice III/0476 řešící nové dopravní spojení dálnice D1 u Rousínova a silnice I/50 u Slavkova u Brna.

Zásady územního rozvoje Jihomoravského kraje byly vydány dne 5.10.2016 a nabyly účinnosti dne 3.11.2016. Územní plán Slavkov u Brna byl vydán Zastupitelstvem obce Slavkov u Brna dne 25.11.2013 a nabyl účinnosti 12.12.2013. Požadavky Zásad územního rozvoje Jihomoravského kraje včetně vydaných aktualizací a jejich řešení v Územním plánu (kurzivou) jsou uvedeny v dalších bodech a v řazení dle struktury textu výroku ZÚR JmK (s označením příslušné kapitoly).

Priority územního plánování Jihomoravského kraje pro zajištění udržitelného rozvoje území včetně zohlednění priorit stanovených v politice územního rozvoje (kap. A)

(1) Nástroji územního plánování vytvářet územní podmínky pro naplnění vize Jihomoravského kraje jako ekonomicky prosperujícího regionu otevřeného vůči mezinárodním výzvám a impulzům, poskytujícího svým obyvatelům prostor pro kvalitní život.

Koncepce územního rozvoje Slavkova u Brna je zaměřena na vytváření kvalitního prostoru pro život obyvatel. K dosažení tohoto cíle posiluje a harmonizuje všechny urbánní funkce, významně posiluje rekreační potenciál a vymezuje hlavní rozvojové lokality s ohledem na krajinné hodnoty území a kvalitu životního prostředí.

(2) Nástroji územního plánování podporovat snížení územních disparit rozvoje částí kraje eliminací příkrých rozdílů v ekonomické výkonnosti a životní úrovni mezi jádrem kraje a jeho periferními, respektive venkovskými částmi s cílem růstu efektivity a udržitelnosti ekonomického rozvoje kraje, stabilizace jeho populace a sídelní struktury.

Město Slavkov u Brna je součástí rozvojové oblasti OB3 - Metropolitní rozvojová oblast Brno, jejíž posílení má příznivý dopad na přilehlé oblasti. V konkrétním řešení územního rozvoje Slavkova u Brna jde o vyvážený rozvoj v rámci širší aglomerace. Je vymezen dostatek rozvojových ploch pro všechny základní funkce.

(3) Podporovat polycentrický rozvoj sídelní struktury kraje vyvažující silnou republikovou a mezinárodní pozici krajského města Brna vytvářením územních podmínek pro rozvoj dalších významných center osídlení kraje. Za tímto účelem je třeba:

a) vytvářet územní podmínky pro posílení vazeb mezi městy a venkovem s cílem zvýšit atraktivitu a konkurenceschopnost venkovského prostoru kraje;

Spádové území města Brna má v rámci Jihomoravského kraje trvale rostoucí pozici. Koncepce územního plánu pro růst vytváří potřebné územní podmínky.

b) vytvářet územní podmínky pro posílení vazeb mezi prostorově blízkými centry osídlení s cílem podpořit formování kooperačních územních vztahů a prostorovou dělbu práce;

Probíhající a koncipovaný rozvoj kvalitní dopravní infrastruktury významně zvyšuje dopravní dostupnost s prostorově blízkými centry osídlení.

c) vytvářet územní podmínky pro posílení vazeb k centrům na území sousedních krajů Jihočeského, Olomouckého, Pardubického, Vysočiny a Zlínského a k centrům v přiléhajícím území sousedních zemí Rakouska a Slovenska, s cílem podpořit sídla v marginálních územích po obvodu kraje.

Netýká se Slavkova u Brna, obec se nenachází v marginálním území na obvodu kraje.

(4) Nástroji územního plánování vytvářet podmínky k řešení územních dopadů různých forem urbanizace (zejména v území metropolitní rozvojové oblasti Brno), v koordinaci s obyvateli a dalšími uživateli území hledat vyvážená řešení zohledňující ochranu přírody, hospodářský rozvoj i životní úroveň obyvatel.

Územní rozvoj Slavkova u Brna rozvíjí a posiluje současnou strukturu sídla. Nově navržené plochy v zastavěném území respektují stávající způsob využití okolních ploch a vhodně jej doplňují. Nové návrhové plochy mimo zastavěné území jsou navrženy tak, aby korespondovaly s přírodním a urbánním charakterem území. Posílení skeletu dopravních a technických staveb bylo důsledně cíleno ke zlepšení životního prostředí obyvatel. Vhodná řešení územního rozvoje byla hledána ve spolupráci s obyvateli a uživateli území projednáváním navrhovaných řešení v orgánech obce a při veřejném projednávání návrhu územního plánu.

(5) Nástroji územního plánování vytvářet podmínky k podpoře principu integrovaného rozvoje území, zejména měst a obcí (představujícího objektivní a komplexní posuzování a následné koordinování prostorových, odvětvových a časových hledisek).

Při pořizování územního plánu Slavkov u Brna se vycházelo z principu integrovaného rozvoje území obce.

(6) V urbanistických koncepcích zohledňovat rozdílné charakteristiky jednotlivých částí Jihomoravského kraje i specifické podmínky pro využívání území, především v území s převahou přírodních hodnot nebo v území s vysokou koncentrací socioekonomických aktivit. V zájmu vyváženosti udržitelného rozvoje území korigovat případnou převahu jedné ze sledovaných složek udržitelného rozvoje, která by bránila uplatnění zbývajících složek.

Koncepce rozvoje území Slavkova u Brna je zaměřena na posílení jeho pozice jako významného sídelního centra nabízejícího v rámci rozvíjející se Brněnské aglomerace kvalitní životní prostředí historického města se sportovním a rekreačním využitím, zasazeného do bohatého krajinného rámce. Na základě potřeb ekonomického a sociálního rozvoje, v souladu s principy udržitelného rozvoje s cílem chránit a rozvíjet přírodní, civilizační a kulturní hodnoty území je urbanistická koncepce územního plánu obce řešena tak, že nově navrhované rozvojové plochy doplňují a rozvíjí současnou urbanistickou strukturu. V plochách přírodního parku je návrh nových rozvojových ploch minimalizován a územní uspořádání je řešeno v souladu s dlouhodobým přirozeným vývojem.

(7) Vytvářet územní podmínky pro kvalitní dopravní napojení Jihomoravského kraje na evropskou dopravní síť včetně zajištění požadované úrovně a parametrů procházejících propojení Jihomoravského kraje s okolními kraji, státy a dalšími evropskými regiony.

Nejvýznamnější silniční spojnici ORP Slavkov u Brna s nadřazenou silniční sítí celorepublikového významu je dálnice D1 (součást TEN-T) procházející severní částí správního území ORP Slavkov. V Holubicích, které jsou součástí ORP Slavkov u Brna se v dálniční křižovatce (km 210) odpojuje silnice I/50, která dále prochází jihozápadním obchvatem Slavkova a pokračuje dále na Bučovice a Uherské Hradiště. V jižní části Slavkova se na silnici I/50 napojuje silnice I/54, která dále pokračuje na Žarošice, Kyjov a Veselí nad Moravou. Silniční síť doplňují silnice II. a III. třídy.

(8) Vytvářet územní podmínky pro zkvalitnění a rozvoj provázané dopravní infrastruktury zajišťující dostupnost všech částí kraje a dosažení optimální obslužnosti území integrovaným dopravním systémem a individuální dopravou. Dbát zvláště na:

a) vytváření územních podmínek pro rozvoj a zkvalitnění krajské silniční sítě včetně potřebných infrastrukturních úprav zvláště v socioekonomicky oslabených územích kraje v návaznosti na plánovanou výstavbu a přestavbu dálnic a silnic I. třídy;

Územní plán vymezuje nové plochy pro silniční dopravu, a to především koridor pro přeložku silnice II/416 do Křenovic a rezervu pro přeložku místní komunikace III/0476 obcházející město po severovýchodní straně:

- RDS27 územní rezerva pro přestavbu silnice II/416 Hrušky – Křenovice – Slavkov u Brna, přeložka.

b) vytváření územních podmínek pro rozvoj a zkvalitnění železniční infrastruktury, zejména optimalizaci regionálních tratí v návaznosti na modernizaci celostátních tratí pro každodenní i rekreační využití jako rovnocenné alternativy k silniční dopravě;

Katastrem Slavkova prochází železniční trať 340 Veselí n. M. – Brno. Územní plán vymezuje plochu a koridor územní rezervy RDZ08 pro výstavbu „Křenovické spojky“, jako spojnice tratí 340 a 300 Zbýšov – Slavkov u Brna („Křenovická spojka“) ve variantě A „Jižní“.

Územní plán vymezuje koridor celostátní železniční trati DZ10 - Trať č. 340 Brno – Šlapanice – Veselí nad Moravou – hranice kraje, optimalizace a elektrizace včetně souvisejících staveb.

Územní plán vymezuje koridor vysokorychlostní dopravy RDZ03 VRT Ponětovice – Vyškov – hranice kraje - Ostrava.

c) vytváření územních podmínek pro rozvoj a zkvalitnění infrastruktury pro cyklistickou dopravu jako alternativní formy každodenní dopravy na kratší vzdálenosti, pro podporu rozvoje infrastruktury pro rekreační cyklistickou dopravu ke zpřístupnění a propojení oblastí a center cestovního ruchu a rekreace;

Územní plán vytváří územní podmínky pro další rozvoj všech druhů cyklistické dopravy stabilizací krajské sítě tvořené úseky:

- Dálkový cyklistický koridor EuroVelo 4 - na území Jihomoravského kraje v koridoru hranice s Krajem Vysočina – Nedvědice – Tišnov – Kuřim – Brno – Sokolnice – Slavkov u Brna – Brankovice – Snovídky – Bohuslavice – Kyjov – Vacenovice – Strážnice – Veselí nad Moravou – hranice se Zlínským krajem.

- Cyklistický koridor Brno – Tvarožná – Slavkov – Bučovice (– Uherské Hradiště – Starý Hrozenkov – Trenčín). Koridor prochází v řešeném území ve stejné trase s koridorem EuroVelo 4.

d) vytváření územních podmínek pro rozvoj integrovaného dopravního systému, zejména při zajišťování dostupnosti pracovních a obslužných center v systému osídlení kraje a posilování vzájemných vazeb jednotlivých dopravních modů v uzlech systému.

Územní plán vytváří územní podmínky pro integraci všech zastoupených druhů dopravy do uceleného dopravního systému. Návaznosti různých druhů dopravy jsou zajištěny krajským systémem IDS JMK. Dopravní síť umožňuje dopravní obslužnost všech zastavěných a zastavitelných ploch v kapacitě a druzích dopravy odpovídající účelu a významu území.

(9) Vytvářet územní podmínky pro zajištění a podporu optimalizované obslužnosti technickou infrastrukturou všech částí kraje. U zastavitelných ploch dbát zvláště na dostatečnou kapacitu veřejné technické infrastruktury i v souvislosti s širšími vazbami v území.

Veřejná technická infrastruktura u zastavěných a zastavitelných ploch má v navrhovaných řešeních jednotlivých složek dostatečnou kapacitu v souladu s rozvojovými potřebami.

(10) Nástroji územního plánování podporovat přístupnost a prostupnost krajiny, zejména důsledně předcházet zneprůchodnění území a fragmentaci krajiny.

Přístupnost a prostupnost krajiny je v navrhovaném urbanistickém uspořádání zajištěna zachováním a posílením stávající polyfunkční dopravní sítě včetně stabilizace sítě polních a lesních cest. Územní podmínky pro migrační prostupnost krajiny pro volně žijící živočichy jsou zajištěny implementací ÚSES a minimalizací rozrůstání sídla do okolní krajiny. Z hlediska Zásad územního rozvoje je to vymezení regionálních biocenter a biokoridorů RBC JM25, RK JM041, RK JM042 a-d.

(11) Vytvářet územní podmínky pro zajištění a podporu optimalizované obslužnosti občanským vybavením všech částí kraje. U zastavitelných ploch pro bydlení dbát zvláště na dostatečnou kapacitu občanského vybavení i v souvislosti s širšími vazbami v území.

V rámci zpracování územního plánu byly posouzeny a vyhodnoceny potřeby rozvoje občanského vybavení. Pro tyto potřeby byly v územním plánu vytvořeny územní podmínky pro jejich realizaci. Specificky byly posouzeny potřeby rozvojových ploch pro bydlení.

(12) Vytvářet územní podmínky pro zlepšování kvality životního prostředí a ochranu zdraví lidí.

Územní plán byl v rámci projednání posouzen s tím, že nevyvolá závažné střety s ochranou životního prostředí a veřejného zdraví.

(13) Nástroji územního plánování podporovat minimalizaci vlivů nových záměrů, aby nedocházelo k významnému zhoršení stavu v území, kde dochází dlouhodobě k překračování zákonem stanovených mezních hodnot imisních limitů pro ochranu lidského zdraví.

Nové výrobní plochy umísťuje územní plán mimo obytné území obce. Nové plochy pro bydlení jsou vymezeny s dostatečným odstupem od výrobních areálů.

(14) Podporovat péči o přírodní, kulturní a civilizační hodnoty kraje, které vytvářejí charakteristické znaky území, přispívají k jeho identifikaci a posilují vztah obyvatelstva k území kraje.

Krajina Moravského krasu je výrazně specifická a jedinečná a pro charakter krajiny je zásadní její kulturní složka – jedinečný způsob, jakým je člověkem užívána a utvářena. Územní plán tyto hodnoty plně respektuje a podřizuje tomu řešení celého území obce.

(15) Vytvářet územní podmínky pro podporu plánování venkovských území a oblastí zejména s ohledem na možnosti rozvoje primárního sektoru, ochranu kvalitní zemědělské půdy a ekologickou funkci krajiny.

Řešení územního plánu zasahuje do způsobu hospodaření primárního sektoru pouze v nezbytně nutném rozsahu z hlediska potřeb ekonomického a sociálního rozvoje území v souladu s principy udržitelného rozvoje. Nevyužívané území pro hospodářské účely v primárním sektoru je územním plánem podpořeno zajištěním prostupnosti krajiny sítě polních a lesních cest a implementací ÚSES. Urbánní rozvojové plochy byly přednostně umístěny v lokalitách s nižšími třídami přednosti ochrany.

(16) Podporovat stabilizaci a rozvoj hospodářských funkcí a sociální soudržnosti v území kraje. Zvláště v metropolitní rozvojové oblasti Brno a rozvojových osách vymezených podle politiky územního rozvoje a v rozvojových oblastech a

rozvojových osách nadmístního významu usilovat o koordinaci ekonomických, sociálních a environmentálních požadavků na uspořádání území. Dbát zvláště na:

a) vytváření územních podmínek pro zabezpečení kvality života obyvatel a obytného prostředí, s cílem podpořit zajištění sídel potřebnou veřejnou infrastrukturou, podpořit příznivá urbanistická a architektonická řešení, zajistit dostatečná zastoupení veřejné zeleně a zachování prostupnosti krajiny;

Území obce Slavkov u Brna je součástí rozvojové oblasti OB3 - Metropolitní rozvojová oblast Brno. Rozvojová oblast má zásadní vazbu na stávající resp. připravované dálniční a rychlostní komunikace. Urbanistická koncepce územního plánu je založena na vytváření integrovaného obytného prostředí obsahujícího v plném rozsahu všechny potřebné složky pro kvalitní život obyvatel. Zvláštní důraz je kladen na návaznost na krajinu prostřednictvím provazujících systémů zeleně a cest.

b) vytváření územních podmínek pro přednostní využití ploch a objektů vhodných k podnikání v zastavěném území, s cílem podpořit rekonstrukce a přestavby nevyužívaných objektů a areálů před výstavbou ve volné krajině;

V řešeném území se nenacházejí nevyužívané objekty tzv. Brownfields.

c) vytváření územních podmínek pro zachování a zhodnocení stávající zástavby před demolicemi či rozsáhlými asanacemi;

V územním plánu nejsou navrženy žádné demolice nebo asanace stávající zástavby města. Stávající urbanistická struktura je rozvíjena a posilována novou výstavbou.

d) vytváření územních podmínek pro rozvoj aktivit rekreace, cestovního ruchu, turistiky a lázeňství na území kraje, s cílem zabezpečit potřeby jejich rozvoje v souladu s podmínkami v dotčeném území a s využitím kulturního potenciálu území při zachování a rozvoji jeho kulturních hodnot.

Z hlediska rozvoje aktivit rekreace, cestovního ruchu a turistiky je zásadní role Slavkova u Brna jako součásti území Slavkovské bojiště. Významnou roli hraje i golfové hřiště a v rámci ORP koupaliště. V územním plánu jsou pro to vytvořeny potřebné územní podmínky.

(17) Podporovat ve specifických oblastech kraje řešení problémů, na základě kterých jsou vymezeny. Prosazovat v jejich území takové formy rozvoje, které zkvalitní podmínky pro hospodářské a sociální využívání území a neohrozí zachování jeho hodnot. Dbát zvláště na:

(17.a) Vytváření územních podmínek pro zajištění územních nároků pro rozvoj podnikání, služeb a veřejné infrastruktury v sídlech,

(17.b) Vytváření územních podmínek pro zachování přírodních a krajinných hodnot v území a zajištění kvalitního životního a obytného prostředí.

Obec Slavkov u Brna není součástí specifické oblasti Jihomoravského kraje.

(18) Vytvářet územní podmínky pro preventivní ochranu území před přírodními katastrofami (záplavy, eroze, sesuvy, sucho apod.) a potenciálními riziky s cílem minimalizovat rozsah případných škod z působení přírodních sil v území.

Potenciální riziko v území Slavkova u Brna představují záplavy. Územní plán vytváří územní podmínky pro preventivní ochranu území návrhem nových zastavitelných ploch mimo záplavové území Q100, zvýšením přirozené retence srážkových vod v území a stabilizací stávajících vodních toků a ploch. Dle Zásad územního rozvoje

Jihomoravského kraje byla vymezena plocha POP01 Opatření na vodním toku Litava pro protipovodňová opatření.

(19) Vytvářet územní podmínky pro využívání ekologicky šetrnějších primárních energetických zdrojů nebo obnovitelných zdrojů energie.

Územní plán Slavkov u Brna umožňuje využití ekologicky šetrnějších primárních energetických zdrojů a obnovitelných zdrojů energie.

(20) Vytvářet územní podmínky pro ochranu vodohospodářsky významných území v systému CHOPAV, ochranu LAPV, ochranu povrchových a podzemních vod a vodních ekosystémů zvyšujících retenční schopnost území s cílem zabezpečit dostatek zdrojů kvalitní pitné a užitkové vody pro stávající i budoucí rozvojové potřeby kraje.

Z hlediska území Slavkova u Brna se jedná především o způsob odkanalizování, opatření k maximálnímu zadržení dešťových vod, minimalizace zpevněných ploch a způsob výstavby v záplavovém území. Tyto podmínky byly v územním plánu zohledněny.

(21) Vytvářet územní podmínky k zabezpečení ochrany obyvatelstva a majetku (zejména veřejné dopravní a technické infrastruktury), k zajištění bezpečnosti území (zejména z hlediska zájmů obrany státu a civilní obrany) a k eliminaci rizik vzniklých mimořádnou událostí způsobenou činností člověka.

V územním plánu byly zohledněny územní podmínky vyplývající ze stanovisek Ministerstva zdravotnictví ČR, Ministerstva průmyslu a obchodu ČR, Ministerstva obrany ČR, Obvodního báňského úřadu, Hasičského záchranného sboru a Krajské hygienické stanice.

Rozvojové osy a rozvojové oblasti dle ZÚR JmK (kap. B1)

ZÚR JmK zpřesňují vymezení **OB3 metropolitní rozvojové oblasti Brno**, vymezené v politice územního rozvoje.

Z polohy Slavkova u Brna v této ose vyplývají následující požadavky na uspořádání a využití území a úkoly pro územní plánování:

Požadavky na uspořádání a využití území

Požadavky uvedené v bodech a) až k) se s ohledem na charakter města a jeho polohu v rámci metropolitní rozvojové oblasti Brno OB3 řešeného území netýkají.

Úkoly pro územní plánování

a) Koordinovat územní rozvoj obcí s možnostmi realizace silniční sítě. Hledat taková řešení, která nepřipustí zatěžování zastavěných území sídel průjezdnou dopravou vyvolanou rozvojem bez odpovídajícího řešení silniční sítě.

Koncepce rozvoje území obce je založena udržení obytného charakteru města s přiměřenou soběstačností v rámci jeho katastrálního území v oblasti pracovních příležitostí, základní občanské vybavenosti, rekreačních a sportovních možností a přesunu dopravního skeletu nadřazených komunikací mimo obytné území obce.

b) Vytvářet územní podmínky v železniční infrastruktuře pro stabilizaci vedení VRT v prostoru metropolitní rozvojové oblasti s napojením na Prahu, Vídeň a Ostravu.

Územní plán vymezuje koridor vysokorychlostní dopravy RDZ03 VRT Ponětovice – Vyškov – hranice kraje - Ostrava.

c) Vytvářet územní podmínky pro rozvoj sídel obslužených integrovaným dopravním systémem. Preferovat sídla s přímou vazbou na železniční dopravu, která vytvářejí podmínky pro zajištění přepravních vztahů pro okolní obce silniční dopravou.

Obec Slavkov u Brna je prostřednictvím autobusové a železniční dopravy zapojena do IDS.

d) Na vjezdech do města Brna vytvářet územní podmínky pro založení systému P+R s těsnou vazbou na kapacitní veřejnou dopravu a systém IDS.

Netýká se řešeného území.

e) Vytvářet územní podmínky pro zásobení obcí metropolitní rozvojové oblasti vodou z Vířského oblastního vodovodu při zajištění územních podmínek pro efektivní využití ostatních zdrojů pitné vody.

Ve městě je vybudovaná vodovodní síť, která je majetkem provozovatele VaK Vyškov. Zásobování obce pitnou vodou je ze skupinového vodovodu Vyškov – větev slavkovská. Voda do tohoto SV je dodávána ze SV Vyškov – větev vyškovská. Stávající zdroje vody jsou dostatečně kapacitní pro stávající i navrhovanou zástavbu ve městě.

Plochy a koridory dopravní infrastruktury nadmístního významu dle ZÚR (kap. D)

ZÚR JmK vymezují plochy a koridory veřejné infrastruktury, kterými se rozumí plochy pro umístění vedení dopravní a technické infrastruktury, včetně ploch a opatření nestavební povahy. Plochy a koridory jednotlivých záměrů jsou vymezeny tak, že součástí záměrů jsou všechny související stavby. Vymezené plochy a koridory jednotlivých záměrů jsou označeny identifikačním kódem.

Pro řešené území vyplývají následující požadavky na vytvoření územních podmínek pro plochy a koridory technické infrastruktury nadmístního významu:

Dopravní infrastruktura (kap D.1)

CYKLISTICKÁ DOPRAVA

Koncepce cyklistické dopravy Jihomoravského kraje je součástí multimodálního dopravního systému kraje, republiky a dálkových tras EuroVelo. ZÚR JmK vytváří předpoklady pro systémovou podporu a rozvoj infrastruktury a podmínek pro každodenní cyklistickou dopravu na kratší vzdálenosti a pro rekreační cyklistickou dopravu, atraktivní pro zpřístupnění a propojení oblastí a center cestovního ruchu a rekreace.

ZÚR JmK v řešeném území vymezují tato vedení krajské sítě cyklistických koridorů:

- Dálkový cyklistický koridor EuroVelo 4 - na území Jihomoravského kraje v koridoru hranice s Krajem Vysočina – Nedvědice – Tišnov – Kuřim – Brno – Sokolnice – Slavkov u Brna – Brankovice – Snovídky – Bohuslavice – Kyjov – Vacenovice – Strážnice – Veselí nad Moravou – hranice se Zlínským krajem.

- Cyklistický koridor Brno – Tvarožná – Slavkov – Bučovice – Uherské Hradiště – Starý Hrozenkov – Trenčín.

Pro územní vymezení krajských cyklistických koridorů v ÚPD dotčených obcí se stanovují tyto úkoly pro územní plánování:

Požadavky na uspořádání a využití území

a) Vytvořit územní podmínky pro rozvoj cyklistické dopravy pro každodenní i rekreační využití s návaznostmi na mezinárodní a krajskou síť cyklistických koridorů sousedních zemí a krajů.

Úkoly pro územní plánování

a) V ÚPD dotčených obcí prověřit územní podmínky a zajistit územní vymezení krajských cyklistických koridorů v souladu se zpracovanou dokumentací a s ohledem na koordinaci koridorů cyklistické dopravy v širších návaznostech s tím, že mimo zastavěná území a zastavitelné plochy budou trasy vymezeny mimo dopravní prostor silnic II. a III. třídy, zařazených do tahů krajského významu dle Generelu krajských silnic JmK.

c) Zajistit územní koordinaci a ochranu krajských cyklistických koridorů v ÚPD dotčených obcí.

V územním plánu Slavkov u Brna jsou stabilizovány všechny krajské cyklistické trasy. Uvedené koridory probíhají po již značených a v terénu vymezených trasách a využívají v krajině stávající historické cestní síť. Cyklistický koridor Brno – Tvarožná – Slavkov – Bučovice – Uherské Hradiště – Starý Hrozenkov – Trenčín prochází v řešeném území ve stejné trase s koridorem EuroVelo 4.

Prvky územního systému ekologické stability (kap. D3)

ZÚR JmK vymezují plochy a koridory nadregionálního a regionálního územního systému ekologické stability krajiny, kterými se rozumí plochy pro umístění nadregionálních a regionálních prvků ÚSES (plochy pro nadregionální a regionální biocentra, koridory pro nadregionální a regionální biokoridory):

RBC JM25 - regionální biocentrum

RK JM041 - regionální biokoridor

RK JM042 a - d - regionální biokoridor

Pro plánování a usměrňování územního rozvoje v plochách a koridorech nadregionálního a regionálního ÚSES se stanovují tyto požadavky na uspořádání a využití území a tyto úkoly pro územní plánování:

Požadavky na uspořádání a využití území

a) Plochy a koridory pro nadregionální a regionální ÚSES chránit před změnou ve využití území, která by znemožnila založení vymezené skladebné části ÚSES v budoucnosti. Zejména chránit území koridorů před zástavbou či změnami ve využití území, které by v budoucnosti znemožnily souvislé propojení biokoridoru, ačkoliv v současnosti územní předpoklady pro souvislé propojení existují.

b) Skladebné části ÚSES je nutno prioritně vymezovat mimo plochy stanovených DP, CHLÚ, výhradních a významných ložisek nevyhrazeného nerostu do doby jejich využití. Tam, kde to nebude výjimečně možné řešit např. dočasným stanovením skladebné části ÚSES a jejím finálním vytvořením až po skončení těžby, stanovením podmínek rekultivace. Vymezení biocenter a biokoridorů v rámci DP, CHLÚ nebo ložisek nerostných surovin se schváleným územním rozhodnutím se vzájemně nevylučuje, protože skladebné části ÚSES nejsou překážkou využívání ložisek nerostů takovým způsobem, který zajistí vzájemnou koexistenci těžby ložisek nerostů a funkce ÚSES při probíhající těžbě, nebo zajistí budoucí obnovu dočasně omezené

funkce ÚSES. Střety mezi ložisky nerostných zdrojů a stávajícím ÚSES řešit v rámci zohlednění vzájemných potřeb využití území, a to jak pro ÚSES, tak i pro těžbu, při kvalifikovaném zpracování postupu rekultivace území po ukončení těžby v rámci povolení hornické činnosti nebo plánu dobývání. Plochy po těžbě nerostných surovin v území určeném pro ÚSES rekultivovat prioritně v souladu se zájmy ochrany přírody a krajiny. Vymezení skladebných částí ÚSES v území ložisek není překážkou k případnému využití ložiska za podmínky, že pokud budou funkce ÚSES využitím ložiska nerostů dočasně omezeny, budou po ukončení těžby obnoveny v potřebném rozsahu. Při řešení střetů (překryvů) ochrany nerostných surovin se skladebnými částmi ÚSES, tj. s obecnou ochranou přírody a krajiny, zohlednit podmínku akceptace charakteru částí ÚSES a podpory jeho funkce v cílovém stavu, a to jak při samotné těžbě, tak i při ukončování těžby a rekultivaci těžbou dotčeného území ve prospěch ÚSES.

Úkoly pro územní plánování

a) Vytvářet územní podmínky pro koordinaci vymezení prvků ÚSES všech hierarchických úrovní (nadregionální, regionální, lokální – místní) tak, aby byla zajištěna potřebná návaznost a spojitost ÚSES a bylo podporováno zvyšování ekologické stability a druhové rozmanitosti v území.

b) V územních plánech upřesnit vymezení nadregionálního a regionálního ÚSES a doplnit ho o místní úroveň ÚSES zahrnující vložení lokálních biocenter do biokoridorů vyšší hierarchické úrovně k posílení jejich migrační funkce; hranice vložení lokálních biocenter přitom nejsou vázány hranicemi koridorů dle ZÚR.

c) Při upřesňování skladebných částí ÚSES preferovat řešení, které bude minimalizovat střety s liniovými stavbami dopravní a technické infrastruktury.

d) Při upřesňování skladebných částí ÚSES preferovat při křížení s liniovými stavbami dopravní a technické infrastruktury území s existující přirozenou prostupností (např. souběh s vodotečí, přemostění terénní nerovnosti, apod.). V případech, kdy nebude možné vymezit skladebnou část ÚSES v přímé kontinuitě bez přerušení, není toto přerušení stávající stavbou liniového charakteru dopravní

nebo technické infrastruktury důvodem pro nefunkčnost skladebné části. Křížení biocentra s návrhovou stavbou liniového charakteru je podmíněně přípustné pouze v těch případech, kdy bude zachována vzájemná přirozená návaznost jeho částí a nebude narušena jeho funkčnost nebo minimální výměra.

e) S výjimkou koridorů vázaných na vodní toky a údolní nivy upřesňovat biokoridory nadregionálního a regionálního ÚSES při dodržení metodických postupů přednostně mimo zastavěné a zastavitelné plochy.

Územní plán vymezuje a upřesňuje vymezení nadregionálního a regionálního ÚSES a doplňuje ho o místní úroveň ÚSES zahrnující lokální biocentra a biokoridory při dodržení postupu a požadavků v bodech a-e stanovených ZÚR JmK. Za účelem ochrany ploch a koridorů ÚSES před změnou ve využití území, která by znemožnila založení vymezené skladebné části ÚSES, zejména před zástavbou či změnami ve využití území, které by v budoucnosti znemožnily souvislé propojení biokoridoru, ačkoliv v současnosti územní předpoklady pro souvislé propojení existují, stanovuje podmínky využití ploch ÚSES a ploch s rozdílným způsobem využití v kapitole F výrokové části územního plánu.

Koncepce ochrany a rozvoje hodnot dle ZÚR (kap. E)

Pro vytváření územních podmínek ochrany a rozvoje přírodních hodnot se stanovují tyto požadavky na uspořádání a využití území a tyto úkoly pro územní plánování:

Požadavky na uspořádání a využití území

- a) Podporovat zachování přírodních hodnot a přírodních zdrojů na území kraje, prosazovat šetrné formy jejich využívání a v možných případech jejich obnovu a doplnění.
- b) Podporovat posilování retenční schopnosti území, dbát na nenarušení povrchových a podzemních zdrojů vody a pramenišť minerálních a léčivých vod a podporovat jejich hospodárné využívání.
- c) Podporovat zachování přírodě blízkých biotopů v území a ochranu ohrožených rostlin a živočichů.

Úkoly pro územní plánování

- a) Vytvářet územní podmínky pro šetrné formy využívání území a zvyšování biodiverzity území.
- b) Vytvářet územní podmínky pro opatření vedoucí ke zvýšení retenční schopnosti území a ke kultivaci vodních toků, vodních ploch, zdrojů podzemní vody.
- c) Vytvářet územní podmínky pro zajištění rekultivace území po těžbě surovin a řešení způsobu dalšího využívání území.

Pro vytváření územních podmínek kulturních hodnot se stanovují tyto požadavky na uspořádání a využití území a tyto úkoly pro územní plánování:

Požadavky na uspořádání a využití území

- a) Podporovat obnovu a udržování kulturních hodnot kraje.
- b) Respektovat specifickou atmosféru tzv. „genius loci“ dané oblasti (místa či sídla).

Úkoly pro územní plánování

- a) Vytvářet územní podmínky pro zachování výjimečných hodnot památkového fondu kraje, regionů lidové architektury, území s archeologickými nálezy, významných poutních míst a území významných urbanistických hodnot.
- b) Vytvářet územní podmínky k využití kulturních hodnot pro udržitelné formy cestovního ruchu.

Krajina katastru Slavkova je typem krajiny zemědělské, která má v důsledku výrazně diferencovaného reliéfu také nápadně kontrastní využití. Severní polovina území byla vždy pro svou svažitost využívána maloplošným způsobem jako sady, zahrady, vinohrady nebo políčka, členěná mezemi s porosty ovocných stromů, keřů a lesíky. Dodnes jsou k jihu orientované svahy nad městem s dominantou obory a kaple Svatého Urbana nejceněnější částí extravilánu s nejpestřejší druhovou skladbou společenstev a nejvyšším stupněm ekologické stability. Zbývající části katastru, obklopující zastavěné území tvoří intenzivně obhospodařovaná zemědělská krajina velkého měřítka, ve které jsou rozlehlé bloky orné půdy členěny jen porosty kolem komunikací a potoků. Střed katastru tvoří sídelní krajina vlastního města Slavkova. Toto území je opět výrazně diferencováno do několika typů. Kromě typu obytného, výrobního a komerčního je významným krajinným typem Slavkova část historická

parková se zámkem a zámeckým parkem. K rozšíření parkové krajiny došlo na SZ okraji sídla výstavbou 120 hektarového zavlažovaného golfového hřiště, které vzniklo na ploše bývalé skládky a přilehlých zorněných plochách.

Územní plán krajinné a historické hodnoty plně respektuje a podřizuje tomu řešení celého území města včetně její další urbanizace.

Územní plán respektuje specifické požadavky ochrany a rozvoje přírodních hodnot a z nich vyplývající úkoly pro územní plánování.

Požadavky na územní podmínky pro šetrné formy využívání území a zvyšování biodiverzity území na:

- *rozvoj ÚSES*
- *minimalizace záboru ZPF*
- *požadavky na krajinný ráz*
- *ochrana bioty*
- *ochrana veřejného zdraví*

jsou územním plánem zohledněny.

Územní plán respektuje specifické požadavky ochrany kulturních hodnot a z nich vyplývající úkoly pro územní plánování.

Pro vytváření územních podmínek ochrany a rozvoje civilizačních hodnot se stanovují tyto požadavky na uspořádání a využití území a tyto úkoly pro územní plánování:

Požadavky na uspořádání a využití území

- a) Podporovat rozvoj center osídlení.
- b) Podporovat obslužnost veřejnou infrastrukturou.
- c) Podporovat zachování zemědělského charakteru v jižní části kraje.

Úkoly pro územní plánování

- a) Vytvářet územní podmínky pro obsluhu území veřejnou infrastrukturou.

Územní plán vytváří podmínky ochrany a rozvoje civilizačních hodnot.

- a) *Územní plán podporuje rozvoj města, jako jednoho z center osídlení.*
- b) *Zajišťuje plnou obslužnost veřejnou infrastrukturou a vytváří pro ni územní podmínky.*
- c) *Způsobem a měřítkem urbanizace podporuje zachování zemědělského charakteru území.*

Stanovení cílových charakteristik krajiny, včetně územních podmínek pro jejich zachování nebo dosažení (kap. F)

ZÚR JmK pro potřeby určení cílových charakteristik krajiny na území JmK stanovují a vymezují jednotlivé typy krajin jako části území Jihomoravského kraje, jejichž charakter je výsledkem činností a vzájemného působení přírodních a lidských faktorů (ve smyslu evropské úmluvy o krajině). V řešeném území ZÚR JmK stanovují krajinné typy 11. Bučovický a 15 Šlapanicko-slavkovský.

Územní plán Slavkov u Brna vymezuje v nezastavěném území krajinné typy Bučovický a Šlapanicko-slavkovský. Pro zachování a dosažení cílových charakteristik krajinného typu jsou v kapitole F výrokové části územního plánu dále stanoveny podmínky využití nezastavěného území ve vztahu ke krajinným typům vymezených v ZÚR JmK.

Požadavky na koordinaci ploch a koridorů veřejně prospěšných staveb a veřejně prospěšných opatření (kap. H1)

ZÚR JmK stanovují požadavky na koordinaci územně plánovací činnosti dotčených obcí při upřesňování a vymezení ploch a koridorů v územně plánovací dokumentaci obcí. Jako úkol pro územní plánování ZÚR JmK ukládají územně koordinovat, upřesnit a vymežit příslušné plochy a koridory v územně plánovací dokumentaci:

Územní plán vymezuje a upřesňuje vymezení těchto koridorů dopravní infrastruktury jako veřejně prospěšné stavby:

Z19 - vymezení koridoru DZ10 pro optimalizaci a elektrizaci 29/32 železniční trati č.340 dle ZÚR JMK.

Územní plán vymezuje a upřesňuje vymezení těchto koridorů technické infrastruktury jako veřejně prospěšné stavby:

Z2 - vymezení koridoru TEE25 - Rekonstrukce a zdvojení VVN 110 kV Sokolnice – Vyškov – hranice kraje (– Prostějov) stanoveného ZUR JMK ve stávající trase, KOR01.

Územní plán vymezuje tato protipovodňová opatření jako veřejně prospěšná opatření:

Z3 – vymezení plochy POP01 na vodním toku Litava pro protipovodňová opatření dle ZUR JMK.

Územní plán vymezuje a upřesňuje vymezení všech uvedených prvků nadregionálního a regionálního ÚSES při dodržení požadavků stanovených ZÚR JmK a to jako veřejně prospěšná opatření:

RBC JM25 - regionální biocentrum

RK JM041 - regionální biokoridor

RK JM042 a-d - regionální biokoridor

Požadavky na územní vymezení a koordinaci cyklistických tras a stezek nadmístního významu (kap. H2)

ZÚR JmK stanovují požadavky na územní vymezení a koordinaci koridorů cyklistických tras a stezek nadmístního významu v územně plánovací dokumentaci dotčených obcí a to s ohledem na územně technické podmínky, prostupnost území pro nemotorovou dopravu a návaznost na související atraktivity takto:

Krajská síť

V územním plánu Slavkov u Brna jsou stabilizovány všechny krajské cyklistické trasy:

- Dálkový cyklistický koridor EuroVelo 4 - na území Jihomoravského kraje v koridoru hranice s Krajem Vysočina – Nedvědice – Tišnov – Kuřim – Brno – Sokolnice – Slavkov u Brna – Brankovice – Snovídky – Bohuslavice – Kyjov – Vacenovice – Strážnice – Veselí nad Moravou – hranice se Zlínským krajem.

- *Cyklistický koridor Brno – Tvarožná – Slavkov – Bučovice (– Uherské Hradiště – Starý Hrozenkov – Trenčín.*

Uvedené koridory probíhají po již značených a v terénu vymezených trasách a využívají v krajině stávající historické cestní síť. Cyklistický koridor Brno – Tvarožná – Slavkov – Bučovice (– Uherské Hradiště – Starý Hrozenkov – Trenčín prochází v řešeném území ve stejné trase s koridorem EuroVelo 4.

Soulad s cíli a úkoly územního plánování, zejména s požadavky na ochranu architektonických a urbanistických hodnot v území a požadavky na ochranu nezastavěného území

Soulad s cíli územního plánování

Územní plán je v souladu s cíli územního plánování dle § 18 Stavebního zákona, č. 183/2006 Sb.:

Koncepce územního plánu Slavkov u Brna vytváří předpoklady pro výstavbu a udržitelný rozvoj území. K dosažení tohoto cíle posiluje a harmonizuje všechny urbánní funkce obce, významně posiluje dopravní skelet a vymezuje hlavní rozvojové lokality s ohledem na krajinné hodnoty území a kvalitu životního prostředí.

V souladu s PUR ČR a ZUR JmK přistupuje Územní plán k městu Slavkov u Brna jako k významnému venkovskému sídlu brněnské aglomerace a stanovuje pro něj odpovídající urbanistickou koncepci (podrobněji viz kap. B textové části). Stanovuje koncepci prostorového uspořádání (podrobněji viz kap. C textové části) a vymezuje plochy s rozdílným způsobem využití se stanovením jejich podmínek (podrobněji viz kap. F textové části). Územní plán vymezuje a zpřesňuje koridory a plochy dle Zásad územního rozvoje.

Koordinace veřejných a soukromých zájmů v území je zabezpečena především stanovením veřejně prospěšných staveb a opatření (podrobněji viz kap. H textové části).

Koordinace veřejných a soukromých záměrů byla zajištěna zapracováním požadavků zadání územního plánu, projednáním konceptu územního plánu ve variantách s veřejností, projednáním návrhu územního plánu ve společném jednání a zapracováním připomínek z tohoto jednání ve formě pokynů pro úpravu UP (podrobněji viz kap. I.b odůvodnění).

Územním plánem jsou rozvíjeny přírodní, civilizační a kulturní hodnoty (podrobněji viz kap. E textové části). Ochrana krajiny je zabezpečena vymezením ploch nezastavěného území a stanovením krajinných typů (podrobněji viz kap. E textové části, kap. II.e odůvodnění).

Podmínky pro umístování technické infrastruktury jsou stanoveny v jednotlivých podmínkách pro využití ploch s rozdílným způsobem využití (podrobněji viz kap. F textové části).

Soulad s úkoly územního plánování

Územní plán je v souladu s úkoly územního plánování dle § 19 Stavebního zákona, č. 183/2006 Sb.:

Koncepce územního plánu je stanovena na základě posouzení přírodních, civilizačních a kulturních hodnot (podrobněji viz kap. IIb odůvodnění). Zjištění a posouzení těchto hodnot jsou obsažena v územně analytických podkladech ORP Slavkov u Brna a územní plán z nich vychází.

Územní plán stanovuje koncepci rozvoje území, včetně urbanistické koncepce, s ohledem na hodnoty a podmínky území. Na základě potřeb ekonomického a sociálního rozvoje, v souladu s principy udržitelného rozvoje a s ohledem na podmínky a hodnoty území je urbanistická koncepce územního plánu obce řešena tak, že nově navrhované rozvojové plochy doplňují a rozvíjí současnou urbanistickou strukturu.

Územní plán je zpracován na základě prověřování a posuzování potřeb změn v území. Potřeby změn byly formulovány v zadání územního plánu a jeho 1. změny a dále vyplynuly v rámci jeho projednávání. (podrobněji viz kap. I.b a II.f odůvodnění).

Územní plán stanovuje urbanistické, architektonické a estetické požadavky na využívání území vymezením a stanovením podmínek především pro plochy podle významu, plochy s rozdílným způsobem využití, koncepci prostorového uspořádání sídla a další koncepce a systémy (podrobněji viz kap. F textové části).

Územní plán stanovuje podmínky pro provedení změn v území prostřednictvím stanovení podmínek pro využití ploch s rozdílným způsobem využití, pro plochy a koridory dopravní a technické infrastruktury, pro plochy a koridory ÚSES a pro krajinné typy (podrobněji viz kap. F textové části).

Územní plán vytváří podmínky pro snižování nebezpečí ekologických a přírodních katastrof vymezením takových druhů ploch s rozdílným způsobem využití a jejich podmínek, které umožňují tato nebezpečí nezhoršovat i omezovat, a to přírodě blízkým způsobem.

Územní plán vymezuje plochy výroby a skladování, jejichž podmínky využívání jsou flexibilní pro náhlé hospodářské změny a jsou definovány především potřebou a objemem distribučních toků (podrobněji viz kap. F textové části).

Územní plán vymezuje plochy bydlení a stanovuje jejich podmínky, které napomáhají obnově a rozvoji sídelní struktury, kvalitě bydlení a každodenní rekreace (podrobněji viz kap. F textové části).

Územní plán stanovuje koncepci veřejné infrastruktury, která především minimalizuje objem nutných veřejných prostředků na změny v území (podrobněji viz kap. D textové části).

Územní plán vytváří obecné podmínky pro zajištění civilní ochrany respektováním limitů stanovených Ministerstvem obran ČR významných pro obranu státu.

Soulad s požadavky stavebního zákona a jeho prováděcích právních předpisů

Při zpracování a projednávání změny číslo 1 územního plánu Slavkov u Brna bylo postupováno v souladu s příslušnými ustanoveními stavebního zákona a vyhlášky č. 500/2006 Sb., o územně analytických podkladech, územně plánovací dokumentaci a způsobu evidence územně plánovací činnosti v platném znění.

Soulad s požadavky zvláštních právních předpisů a se stanovisky dotčených orgánů podle zvláštních právních předpisů, popřípadě s výsledkem řešení rozporů

Změna číslo 1 územního plánu Slavkov u Brna je v souladu s požadavky zvláštních právních předpisů a se stanovisky dotčených orgánů podle zvláštních právních předpisů:

Požadavky na ochranu veřejného zdraví

Změna č. 1 územního plánu Slavkov u Brna respektuje požadavky zákona č. 258/2000 Sb., o ochraně veřejného zdraví, ve znění pozdějších předpisů a nařízení vlády č. 272/2011 Sb., o ochraně zdraví před nepříznivými účinky hluku a vibrací. Ochrana veřejného zdraví není změnou územního plánu ovlivněna.

Změna č. 1 územního plánu Slavkov u Brna respektuje „Národní program snižování emisí České republiky“ a „Střednědobou strategii (do roku 2020) zlepšení kvality ovzduší v ČR“ a je v souladu s opatřením obecné povahy Ministerstva životního prostředí č. j. 30724/ENV/16 ze dne 27.05.2016, kterým byl vydán Program zlepšování kvality ovzduší zóna Jihovýchod - CZ06Z.

Požadavky vyplývající ze zájmů obrany státu a civilní ochrany

Změna č.5 územního plánu Slavkov u Brna se nedotýká zájmů obrany státu a civilní ochrany. Koncepce platného územního plánu Slavkov u Brna není v této oblasti měněna.

Jsou respektována ustanovení zákona č. 133/1985 Sb., o požární ochraně, ve znění pozdějších předpisů a ustanovení zákona č. 239/2000 Sb., o integrovaném záchranném systému, ve znění pozdějších předpisů. Koncepce stanovená platným územním plánem tyto požadavky splňuje a není měněna.

Dopravní obslužnost lokalit dílčích změn umožňuje přístup techniky složek integrovaného záchranného systému včetně těžké techniky jednotek požární ochrany (šířka komunikací, obratiště, odstavné a parkovací plochy). Stávající zdroje požární vody nebudou rušeny, jako zdroj požární vody lze využít stávající odběrná místa, v případě nutnosti budou vytvořeny podmínky pro výstavbu a údržbu jiných zdrojů požární vody. Požadavky civilní ochrany jsou řešeny v intencích vyhlášky č. 380/2002 Sb., k přípravě a provádění úkolů ochrany obyvatelstva, v platném znění.

Zásobovací řady vodovodu v obci a jednotlivé větve jsou osazeny podzemními požárními hydranty. Stávající vodovodní trubní síť bude v rozvojových lokalitách doplněna o nové řady, které budou sloužit pro zásobování vodou ploch určených k nové zástavbě. Materiál a profily nového potrubí budou řešit následující stupně PD na základě podrobného výpočtu, vzhledem k průtoku požární vody (u zástavby do tří podlaží 6,7 l/s) však předpokládáme v zaokrouhovaných řadách DN min.100 a u větví min. DN 80. Požární hydranty budou zbudovány jako nadzemní, jejich umístění vyplyne při podrobnějším zpracování na základě podélného profilu, kdy se osadí do zlomových bodů a budou zároveň plnit funkci kalosvodů a vzdušníků. Při návrhu bude dále dodržena podmínka max. vzdálenosti mezi jednotlivými požárními hydranty a největší vzdálenost od objektů dle ČSN.

Zvláštní zájmy Ministerstva obrany

V ochranném pásmu leteckých zabezpečovacích zařízení ministerstva obrany, které je nutno respektovat podle ustanovení § 37 zákona č. 49/1997 Sb. o civilním letectví a o změně a doplnění zákona č. 455/1991 Sb. o živnostenském podnikání lze umístit a povolit níže uvedené stavby jen na základě závazného stanoviska Ministerstva obrany (dle ustanovení § 175 odst. 1 zákona č. 183/2006 Sb. o územním plánování a stavebním řádu) – viz ÚAP – jev 102a. Jedná se o výstavbu (včetně rekonstrukce a přestavby) větrných elektráren, výškových staveb, venkovního vedení vvn a vn, základnových stanic mobilních operátorů. V tomto vymezeném území může být výstavba větrných elektráren, výškových staveb nad 30 m nad terénem a staveb tvořících dominanty v terénu výškově omezena nebo zakázána.

Do správního území obce zasahuje vymezené území Ministerstva obrany:

- Koridor RR směrů - zájmové území pro nadzemní stavby (dle ustanovení § 175 odst. 1 zákona č. 183/2006 Sb. o územním plánování a stavebním řádu), které je nutno respektovat podle zákona č. 222/1999 Sb., o zajišťování obrany ČR a zákona č. 127/2005 o elektronických komunikacích. V tomto vymezeném území lze umístit a povolit nadzemní výstavbu jen na základě závazného stanoviska Ministerstva obrany (dle ustanovení § 175 odst. 1 zákona č. 183/2006 Sb. o územním plánování a stavebním řádu) – viz. ÚAP – jev 82a. V případě kolize může být výstavba omezena.

Na celém správním území je zájem Ministerstva obrany posuzován z hlediska povolování níže uvedených druhů staveb podle ustanovení § 175 zákona č. 183/2006 Sb. (dle ÚAP jev 119). Na celém správním území umístit a povolit níže uvedené stavby jen na základě závazného stanoviska Ministerstva obrany:

- výstavba, rekonstrukce a opravy dálniční sítě, rychlostních komunikací, silnic I. II. a III. třídy
- výstavba a rekonstrukce železničních tratí a jejich objektů
- výstavba a rekonstrukce letišť všech druhů, včetně zařízení
- výstavba vedení VN a VVN
- výstavba větrných elektráren - výstavba radioelektronických zařízení (radiové, radiolokační, radionavigační, telemetrická) včetně anténních systémů a opěrných konstrukcí (např. základnové stanice....)
- výstavba objektů a zařízení vysokých 30 m a více nad terénem - výstavba vodních nádrží (přehrady, rybníky)
- výstavba objektů tvořících dominanty v území (např. rozhledny)

Požadavky dalších orgánů státní správy

Řešené území je dotčeno ochrannými pásmy veřejného mezinárodního letiště Brno/Tuřany a zasahuje do ochranného pásma (dále jen OP) s výškovým omezením a do OP se zákazem laserových zařízení - sektor A i B. OP byla vyhlášena Úřadem pro civilní letectví ze dne 30.04.2015 pod č.j. 7906-13-701.

b) Zpráva o vyhodnocení vlivů na udržitelný rozvoj území obsahující základní informace o výsledcích tohoto vyhodnocení včetně výsledků vyhodnocení vlivů na životní prostředí

Krajský úřad Jihomoravského kraje, odbor životního prostředí, dne 7.11.2022 a 14.11.2022 rozhodl: OŽP jako dotčený orgán ochrany přírody, příslušný dle ustanovení § 77a odst. 4) písm. o) a z) zákona o ochraně přírody, vyhodnotil na základě žádosti MěÚ Slavkov u Brna možnosti vlivu „Navrhovaného obsahu změny č. 5 územního plánu Slavkov u Brna“ na lokality soustavy Natura 2000 a vydává stanovisko podle § 45i odstavce 1 téhož zákona v tom smyslu, že hodnocený návrh nemůže mít významný vliv na stav předmětu ochrany nebo celistvost žádné z evropsky významných lokalit nebo ptačích oblastí soustavy Natura 2000, které jsou v působnosti Krajského úřadu Jihomoravského kraje.

OŽP jako dotčený orgán posuzování vlivů na životní prostředí příslušný dle ust. § 22 písm. d) zákona o posuzování vlivů na životní prostředí na základě posouzení podle kritérií uvedených v příloze č. 8 zákona o posuzování vlivů na životní prostředí neuplatňuje požadavek na vyhodnocení vlivů změny č. 5 ÚP Slavkov u Brna na životní prostředí.

c) Stanovisko krajského úřadu podle § 50 odst. 5

Bude doplněno.

d) Sdělení, jak bylo stanovisko podle § 50 odst. 5 zohledněno, s uvedením závažných důvodů, pokud některé požadavky nebo podmínky zohledněny nebyly

Bude doplněno.

e) Komplexní zdůvodnění přijatého řešení včetně vybrané varianty

Vzhledem k povaze projednávané změny územního plánu se změny z tohoto souboru neřešily ve variantách. Změna číslo 5 územního plánu Slavkov u Brna se pořizuje na základě změněných podmínek v území, požadavků vlastníků pozemků a záměrů obce Slavkov u Brna. Změna komplexně řeší funkční využití území a stanoví zásady jeho organizace.

Projednávanými změnami územního plánu se zajistí předpoklady pro udržitelný rozvoj území komplexním řešením účelného využití a prostorového uspořádání území s cílem dosažení obecně prospěšného souladu veřejných a soukromých zájmů na rozvoji území obce:

Z1 - změna využití pozemku parc. č. 2998 v k. ú. Slavkov u Brna z ploch stabilizovaných výroby a skladování VL na plochu změny výroby a skladování - fotovoltaika VLE.

f) Vyhodnocení účelného využití zastavěného území a vyhodnocení potřeby vymezení zastavitelných ploch

Změnou územního plánu č.5 nejsou vymezeny rozsáhlejší nové zastavitelné plochy, jelikož navržené plochy ještě nejsou využité a stávající územní plán poskytuje dostatečný potenciál pro další hospodářský a ekonomický rozvoj území. Změna využití pozemku parc. č. 2998 v k. ú. Slavkov u Brna z ploch stabilizovaných výroby a skladování VL na plochu změny výroby a skladování - fotovoltaika VLE je v souladu se státní koncepcí diverzifikace zdrojů energie s důrazem na obnovitelné zdroje.

g) Vyhodnocení koordinace využívání území z hlediska širších vztahů v území

Město Slavkov u Brna se nachází v Jihomoravském kraji a je obcí s rozšířenou působností. Správní území města tvoří katastrální území Slavkov u Brna. Správní území města sousedí s následujícími územními jednotkami: obec Hodějice, obec Holubice, obec Křenovice, obec Němčany, obec Nížkovice, obec Vážany nad Litavou, obec Velešovice a obec Rousínov (ORP Vyškov).

Vyhodnocení koordinace záměrů s přesahem mimo řešené území se záměry sousedních obcí:

Pro zajištění návaznosti Územního plánu Slavkov u Brna vně řešeného území byly využity územně plánovací dokumentace sousedních obcí.

		sousední obec							
		Hodějnice	Holubice	Křenovice	Němčany	Nížkovice	Vážany nad Litavou	Velešovice	Rousínov
		Stav ÚPD							
id. Kód ozn. změny	záměr přesahující na území sousední obce	Před VJ	Před VJ	Zadání změny ÚP	Vydaný ÚP	Změna č. 2 Zadání	Vydaný ÚP	Před VJ	Vydaný ÚP
územní systém ekologické stability podle zásad územního rozvoje									
RBC JM25	regionální biocentrum	-	-	-	-	-	-	-	-
RK JM041	regionální biokoridor	-	Koridor v ÚP navazuje	Koridor v ÚP nenavazuje (není vymezen)	-	-	-	Koridor v ÚP navazuje	-
RK JM042	regionální biokoridor	-	-	-	Navazující RK vymezen	-	-	-	Navazující RK vymezen
trasy a stezky podle zásad územního rozvoje (ZUR JmK)									
Krajská síť	Brno – Tvarožná – Slavkov – Bučovice – Uherské Hradiště – Starý Hrozenkov – Trenčín	Trasa v ÚP navazuje	-	-	-	-	-	Trasa v ÚP nenavazuje	-
Krajská síť	Dálkový cyklistický koridor EuroVelo 4	Trasa v ÚP navazuje	-	Trasa v ÚP navazuje	-	-	Trasa v ÚP navazuje	-	-
krajské a celostátní dopravní koridory									
RDS27	II/416 Hrušky – Křenovice – Slavkov u Brna, přeložka.	-	-	Koridor v ÚP navazuje	-	-	Koridor v ÚP navazuje	-	-
DZ10	Trať č. 340, optimalizace a elektrizace	-	-	Koridor v ÚP navazuje	-	-	Koridor v ÚP navazuje	-	-
RDZ03	VRT Ponětovice – Vyškov – Ostrava.	-	Koridor v ÚP navazuje	Koridor v ÚP navazuje	-	-	-	-	Koridor v ÚP navazuje
prvky ochrany území před přírodními katastrofami (záplavy, eroze, sesuvy, sucho apod.)									
POP01	Opatření na vodním toku Litava pro protipovodňová opatření	-	-	Koridor v ÚP navazuje	-	-	-	-	-

- netýká se daného území

h) Vyhodnocení splnění požadavků zadání, vyhodnocení souladu:

Požadavky formulované v zadání byly změnou č.5 územního plánu Slavkov u Brna splněny, byly provedeny dílčí změny:

Z1 - změna využití pozemku parc. č. 2998 v k. ú. Slavkov u Brna z ploch stabilizovaných výroby a skladování VL na plochu změny výroby a skladování - fotovoltaika VLE.

Soulad se schváleným výběrem nejvhodnější varianty a podmínkami k její úpravě v případě postupu podle § 51 odst. 2 stavebního zákona

Změna č. 5 územního plánu Slavkov u Brna nebyla řešena ve variantách.

Soulad s pokyny pro zpracování návrhu územního plánu v případě postupu podle § 51 odst. 3 stavebního zákona

Při pořizování Změny č. 5 územního plánu Slavkov u Brna nebylo postupováno podle § 51 odst. 3 stavebního zákona.

Soulad s pokyny k úpravě návrhu územního plánu v případě postupu podle § 54 odst. 3 stavebního zákona

Při pořizování Změny č. 5 územního plánu Slavkov u Brna nebylo postupováno podle § 54 odst. 3 stavebního zákona.

Soulad s rozhodnutím o pořízení územního plánu nebo jeho změny a o jejím obsahu v případě postupu podle § 55 odst. 3 stavebního zákona

Při pořizování Změny č. 5 územního plánu Slavkov u Brna nebylo postupováno podle § 55 odst. 3 stavebního zákona.

i) Výčet záležitostí nadmístního významu, které nejsou řešeny v zásadách územního rozvoje (§ 43 odst. 1 stavebního zákona), s odůvodněním potřeby jejich vymezení

Změnou č. 5 územního plánu Slavkov u Brna nebyly vymezeny záležitosti nadmístního významu, které nejsou řešeny v zásadách územního rozvoje (§ 43 odst. 1 stavebního zákona).

j) Vyhodnocení předpokládaných důsledků navrhovaného řešení na zemědělský půdní fond a pozemky určené k plnění funkce lesa.

Změnou č.5 je navržena jedna lokalita záboru ZPF. Parcela je situována mezi výrobními plochami a železnicí a nemá s ohledem na charakter území zemědělské využití.

VYHODNOCENÍ ZÁBORU ZPF DLE JEDNOTLIVÝCH LOKALIT

ODNÍMANÁ PLOCHA			VÝMĚRA	KVALITA POZEMKŮ				REŽIM PLOCHY	
				kultura dle KN	BPEJ	třída ochrany	výměra	zastavěné území	zastavitelné plochy
katastrální území	ozn. změny	ozn. plochy	[ha]				[ha]		
Slavkov u Brna	Z1	VLE	0,28	zahrady	2.01.00	I.	0,28	0,28	

Vyhodnocení záboru PUPFL:

V územním plánu nejsou zabírány pozemky určené pro plnění funkcí lesa.

k) Postup při pořízení změny územního plánu

Orgán územního plánování jako místně příslušný orgán městského úřadu ve Slavkově u Brna obdržel žádost města Slavkova na pořízení změny, která byla doručena 5.10.2021 a zaevidovaná pod číslem jednací SU/57356-21/. Obsahem

změna územního plánu (dále jen ÚP) jsou dle žádosti - doplnění pojmu „ podíl zeleně“ ve vztahu k existujícímu pojmu zastavitelnost pozemku a navýšení podlažnosti a zastavitelnosti pro parcely 966 a 69 v k. ú. Slavkov u Brna. Orgán územního plánování předložil tento návrh radě města na její 145. schůzi dne 13.4.2022, pak následně i zastupitelstvu města na jeho 29. zasedání dne 25.4.2022. Pod usnesením č. 476/29/ZM/2022 byl schválen obsah Změny č.5, určeným zastupitelem se stal Ing. arch. Dušan Jakoubek a dále se rozhodlo, že se změna ÚP bude pořízená zkráceným postupem dle §55a a následujících stavebního zákona.

Orgán územního plánování dne 14.10.2022 požádal krajský úřad odbor životního prostředí o vydání dvou stanovisek pro zjištění, zda může být předmětná změna ÚP pořízená zkráceným postupem, tedy zda obsah změny ÚP může mít významný vliv na evropský významnou lokalitu či ptačí oblast a zda bude uplatněn požadavek na vyhodnocení vlivů na životní prostředí. Odbor životního prostředí JMK vydalo dne 7.11.2022 pod č.j. S-JMK 149230/2022 OŽP /Mar stanovisko ve dle ust. §55a odst. 2 písm. d) a dle §55a odst. 2 písm. d) a to ve smyslu, že Změna ÚP nebude mít významný vliv na evropský významnou lokalitu či ptačí oblast a zda bude uplatněn požadavek na vyhodnocení vlivů na životní prostředí. Lze tedy změnu ÚP pořizovat zkráceným postupem.

Pořizovatel změny ÚP následně předložil tzv. stanovisko pořizovatele na nejbližším jednání rady města dne 14.11.2022 a následně na nejbližším zastupitelstvu města 28.11.2022, kde se na základě získaných stanovisek rozhodlo, že Změna č. 5 bude pořízená zkráceným postupem a zároveň došlo ke změně určeného zastupitele, kterým byla zvolená Ing. Marie Jedličková.

Následně orgán územního plánování obdržel nový podnět na změnu územního plánu ze strany občana města a to dne 24.10.2022 zaevidovaný pod č.j. SU/176130-22/, obsahem této změny je pozemek parc. č. 2998 v k. ú. Slavkov u Brna, který se měl změnit z plochy VL- výroby a skladování na plochu VLE – plochy výroby a skladování – fotovoltaika.

Orgán územního plánování opětovně dne 26.10.2022 požádal krajský úřad odbor životního prostředí o vydání dvou stanovisek pro zjištění, zda může být předmětná změna ÚP pořízená zkráceným postupem, tedy zda obsah změny ÚP může mít významný vliv na evropský významnou lokalitu či ptačí oblast a zda bude uplatněn požadavek na vyhodnocení vlivů na životní prostředí. Odbor životního prostředí JMK vydalo dne 14.11.2022 pod č.j. S-JMK 155082/2022 OŽP /Mar stanovisko ve dle ust. §55a odst. 2 písm. d) a dle §55a odst. 2 písm. d) a to ve smyslu, že Změna ÚP nebude mít významný vliv na evropský významnou lokalitu či ptačí oblast a zda bude uplatněn požadavek na vyhodnocení vlivů na životní prostředí. Lze tedy změnu ÚP pořizovat zkráceným postupem.

Tento podnět na změnu byl předložen na jednání rady města dne 14.11.2022 a následně na nejbližším zastupitelstvu města 28.11.2022, kde se rozhodlo o pořízení předložené změny ÚP.

Následně dne 6.12.2022 rada města doporučila zastupitelstvu rozšířit obsah Změny č. 5 a na základě získaných stanovisek zároveň doporučila rozhodnout, že se změna bude pořizovat tzv. zkráceným postupem. Zastupitelstvo města na svém 3. zasedání dne 19.12.2022 rozhodlo dle doporučení rady města.

Zhotovitelem této Změny č. 5 byl autorizovaným architektem Vojtěch Mencl. Po poskytnutí zpracovaného řešení bylo vypsáno veřejné projednání změny ÚP a to dne 27.4.2023 v malé zasedací místnosti na městském úřadě ve Slavkově u Brna. Veřejná vyhláška byla vyvěšená dne 15.3.2023 a sejmuta dne 24.4.2023, zároveň toto oznámení bylo doručeno městu Slavkovu, sousedním obcím, dotčeným

orgánům, ostatním organizacím a správcům sítí. Vypracovaná Změny č. 5 byla zveřejněna na úřední desce, na webových stránkách města (www.slavkov.cz), na městském úřadě a na odboru územního plánování k dispozici v tištěné podobě k nahlédnutí.

Veřejného projednání se nezúčastnil žádný občan města, pouze určený zastupitel, starosta obce Holubice, zástupce orgánu územního plánování a zaměstnanec odboru investic a rozvoje.

Orgán územního plánování obdržel dne 25.4.2023 pod č.j. S-JMK 42640/2023 sdělení z krajského úřadu o nemožnosti vydání koordinovaného stanoviska z důvodu nesouhlasného stanoviska odboru kultury a památkové péče Jihomoravského kraje.

Následně pořizovatel změny obdržel dne 26.4.2023 pod č.j. S-JMK 62959/2023 negativní stanovisko z odboru kultury a památkové péče ke změně označené v návrhu jako **Z2** a sice k pozemkům parc. č. 69 a 966 v k. ú. Slavkov u Brna (objekt Husova č.p. 63 a SC Bonaparte).

Následně došlo k jednání, jakým způsobem může návrh akceptován, případně za jakých podmínek.

Byla zaslána projektová dokumentace na objekt Husova č. p. 63 a existující studie na SC Bonaparte na krajský úřad odbor památkové péče. Následně na základě těchto podkladů orgán územního plánování obdržel dne 19.5.2023 sdělení pod č.j. JMK 75952/2023, že **změna** dosud platného ÚP z hlediska objektu Husova č.p. 63 **není nutná**. Pro pozemek parc. č. 966 (SC Bonaparte) krajský úřad pouze konstatoval v čem spočívají památkové hodnoty, které se mají chránit, ale zároveň sdělil, že není příslušným orgánem pro vydání stanoviska k budoucí obnově SC Bonaparte. Příslušným orgánem pro budoucí posouzení záměru dle zákona č. 20/1987 Sb. (památkového zákona) dle ust. §14 odst.2 je obecný úřad obce s rozšířenou působností. Pořizovatel ve spolupráci s určeným zastupitelem vyhodnotil výsledky projednání a vypracoval zprávu do rady města o vypuštění této změny ze Změny č.5. Následně po veřejném projednání jak bylo uvedeno na veřejné vyhlášce mohl každý ve lhůtě do 7 dnů od veřejného projednání uplatnit připomínky a vlastní námitky, dotčené orgány stanoviska. Ke Změně č. 5 byla podaná jedna námitka a jedna připomínka. Pořizovatel ve spolupráci s určeným zastupitelem vyhodnotil výsledky projednání a vypracoval v souladu s §53 zákona č. 183/2006 Sb. v platném znění tzv. Návrh rozhodnutí o námitkách a návrh vyhodnocení připomínek po veřejném projednání pod č.j. MUSLV-SU/73786-2023/9565-2022/Mat ze dne 12.5.2023 a zaslal dotčeným orgánům k uplatnění jejich stanoviska ve lhůtě do 30 dnů.

l) Vyhodnocení vlivů na udržitelný rozvoj území a informace, jak bylo respektováno stanovisko k vyhodnocení vlivů na životní prostředí

Vyhodnocení vlivů na udržitelný rozvoj území a životní prostředí nebylo na základě stanoviska Odboru životního prostředí Jihomoravského kraje zpracováno.

m) Rozhodnutí o námitkách a jejich odůvodnění

Byla podaná pouze jedna námitka.

1. Námitka České dráhy ze dne 12.4.2023

Námitka společnosti České dráhy ze dne 12.4.2023 pod č.j. 1254/23-O32 byla doručena dne 27.4.2023 na městský úřad ve Slavkově u Brna a zaevidovaná pod č.j. 64656-2023.

Na základě tohoto podání bylo dle katastru nemovitosti ověřeno, že společnost České dráhy a.s. je vlastníkem dvou pozemků p. č. 3813 a 3819/16, k. ú. Slavkov u Brna, ke kterým se text námitky vztahuje.

Toto podání tedy bylo vyhodnoceno jako námitka, neboť splňuje podmínky stanovené v § 52 odst. 2 a 3 stavebního zákona, podle kterého mohou námitky proti návrhu územního plánu podat pouze vlastníci pozemků a staveb dotčených návrhem řešení, musejí být odůvodněné a současně musí být vymezeno území dotčené námitkou.

Citace textu námítky:

„České dráhy, a. s. (IČ 70994226) – dále jen „ČD“, jsou vlastníkem vybraných pozemků nacházejících se v rámci administrativních hranic obce. Z pohledu majetkoprávních vztahů v kontextu územního plánování jsou dle § 23a odst. 1 zákona č. 183/2006 Sb. ČD oprávněným investorem.

Na základě § 55 odst. 3 zák. č. 183/2006 Sb., resp. § 50 odst. 3 zák. č. 183/2006 Sb. uplatňujeme následující námitky:

Námitka č. 1: *prověřit změnu funkčního využití pozemků parc. č. 3813 a 3819/16, k.ú.*

Slavkov u Brna z funkce dopravní na funkci výrobní;

Námitka č. 2: *prověřit možnost doplnění funkčního regulativu, popř. úpravy funkčních regulativů za účelem umožnění vybavenosti v plochách drážní dopravy.*

Dle portálu Evidence územně plánovací činnosti Ústavu územního rozvoje (www.uur.cz) jsou dotčené orgány státní správy v současné době v oblasti územního rozvoje a územního plánování vázány platným Územním plánem Slavkov u Brna, jež nabyl účinnosti dne 12.12.2013. ÚP byl měněn Změnou č. 1 (nenabyla účinnosti), č. 2 (nabytí účinnosti 31.12.2019) a č. 3 (nabytí účinnosti 29.9.2021). V současnosti je k veřejnému projednání předložen návrh Změny č. 5.

Námitka č. 1: *prověřit změnu funkčního využití pozemků parc. č. 3813 a 3819/16, k.ú. Slavkov u Brna z funkce dopravní na funkci výrobní*

Dle platného územního plánu je v rozsahu pozemků stabilizována Plocha dopravní infrastruktury – železnice (DOZ), jejíž hlavní funkční náplní je zajišťování podmínek pro provoz a rozvoj železniční dopravy v území. Stávající funkční využití pozemků vychází zejm. z majetkoprávních vztahů, historických souvislostí a kontextu místa, kdy byl předmětný pozemek využíván pro zajišťování provozních potřeb přilehlé železniční zastávky. S transformací a restrukturalizací železniční dopravy došlo mj. i ke snížení plošných a funkčních požadavků na provozní a funkční zázemí vlakové dopravy. V souvislosti s tím pozbyly předmětné pozemky svého původního účelu. Pozemek je součástí zastavěného území.

Poloha pozemků a současné vedení dopravní a technické infrastruktury umožňuje jejich napojení na veřejnou infrastrukturu.

Dle prověření skutečného stavu území jsou pozemky převážně zpevněny. Součástí pozemků, jejichž jižní hranice je vymezena pásem vzrostlé krajinné zeleně, jsou drobné stavby a zařízení.

Navrhovaný stav:

Za účelem optimalizace využití území žádáme v rámci změny prověřit možnost změny funkčního využití předmětných pozemků ze stávajícího dopravního využití plochy DOZ na plochu pro stabilizaci a rozvoj výroby.

S ohledem na plošný rozsah, umístění a převážně nezastavěný charakter pozemků se jedná o vnitřní stavební rezervu urbanizovaného území. Stabilizovaná plocha železniční dopravy, jejíž vymezení je s ohledem na současné i výhledové rozvojové záměry dráhy nerelevantní, značně omezuje nebo zcela vylučuje realizaci určitých záměrů směřujících k rozvoji území. Akceptováním a zohledněním naší námítky dojde k vytvoření podmínek pro znovuvyužití

vnitřní rezervy za účelem rozvoje výroby. To přispěje k intenzifikaci využití zastavěného území a souvisejících infrastruktur, zejm. dopravní a technické.

Mj. dojde k vytvoření podmínek pro rozvoj výroby, jež má zásadní vliv na celkovou ekonomicko – hospodářskou stabilitu území. Navýšením celkových výrobních kapacit území, rozšíření produkčních a výrobních potenciálů nebo navýšení pracovních příležitostí bude přispěno ke zvýšení rezistentnosti území vůči náhlým hospodářským změnám.

Pro navrhované funkční využití pro účely výroby je hodnotou (potenciálem) i přítomnost kolejí a přímá prostorová a funkční návaznost pozemků na systém železnice (koleje). Ten může být v budoucnu využíván k dopravně vstupních komodit a hotových produktů výroby. Za předpokladu úplné nebo částečné transformace nákladní dopravy ze silniční a železniční může dojít ke snížení intenzity zátěže silničního systému města, jež bude mít mj. i průmět do zlepšení celkové kvality urbánního prostředí.

Pro ochranu a rozvoj výroby v území územní plán vymezuje dvě plochy s rozdílným způsobem využití a to Plochy výroby a skladování (VL) a Plochy výroby a skladování fotovoltaika (VLE). Pro uvedené plochy s rozdílným způsobem využití jsou stanoveny různé způsoby funkčního využití – ve formě funkčních regulativů, a různé charakterystiky zástavby – ve formě podmínek prostorového uspořádání.

Ve vazbě na možnosti budoucího využití pozemků, kompoziční a funkční charakter s ohledem na jejich využití z hlediska širších územních vztahů a charakter navazujícího území preferujeme vymezení Plochy výroby a skladování (VL).

S ohledem na stanovené regulativy plochy VL je změna funkčního využití pozemků na tuto plochu slučitelná s navazujícími způsoby funkčního využití. Umožňované funkce a činnosti stanovené pro plochu VL nekolidují s přímo navazujícími plochami ani plochami širšího okolí.

S ohledem na povahu území, změnu funkčního využití (z dopravní funkce na funkci výrobní) a metodiku platného ÚP je současně generována potřeba vymezení plochy změny. Nově vymezovaná rozvojová plocha se nachází uvnitř zastavěného území a není proto podmíněna zábořem zemědělského půdního fondu.

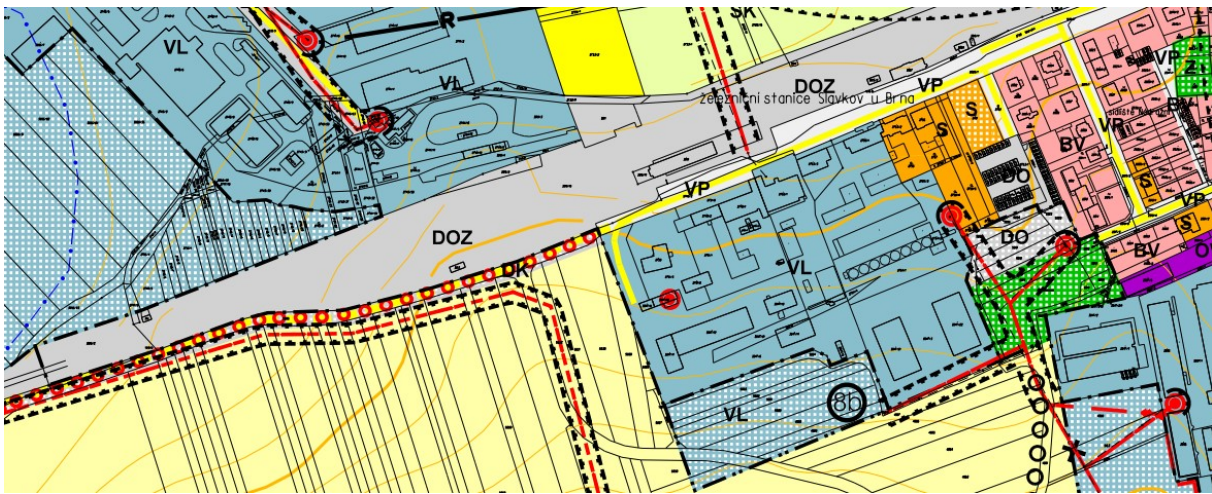
Navýšení celkových kapacit ploch výroby ve formě rozšíření ploch pro její rozvoj na předmětných pozemcích o 5 096 m² může být kompenzováno redukcí jiné plochy pro rozvoj výroby, jež je v přímé nebo nepřímé kolizi s hodnotami území, např. krajinnými.

Vytvoření podmínek pro intenzifikaci a využitelnost zastavěného území má mj. zásadní průmět na potřeby vymezení nových zastavitelných ploch v exponovaných polohách zastavěného území. V souvislosti s potřebou vymezení ploch s rozdílným způsobem využití pro stabilizaci a rozvoj městských struktur a urbánních funkcí tak roste tlak na vymezení nových ploch změn – zastavitelné plochy a plochy přestavby.

Ve vazbě na vymezení nových zastavitelných ploch v periferních oblastech urbanizováno území, která usilují o pokrytí potřeby rozvojových ploch, dochází k expanzivnímu rozrůstání sídla do okolní krajiny. V důsledku toho je generována potřeba na doplňování a rozvoj veřejné infrastruktury v nových lokalitách, zejm. dopravní a technické infrastruktury, a zároveň jsou zvyšovány nároky na trvalé odnětí zemědělského půdního fondu, jehož ochrana je veřejným zájmem. S ohledem na výše zmiňované lze garantovat, že změna funkčního využití nekoliduje se zájmy ochrany přírody a krajiny. Naopak vytvořením podmínek pro hospodárné využití zastavěného území usiluje o její ochranu a ochranu nezastavěného území.

Na části pozemků se v současnosti nachází vzrostlá zeleň. Její rozvoj je umožněn na základě stanovení podmínek funkčního využití plochy VL.

Napojení pozemků na veřejné sítě dopravní a technické infrastruktury je umožněno z okolních vedení infrastruktur. Ve vazbě na celkovou kapacitu pozemků, jež je stanovena v závislosti na plošné výměře pozemků, obecně platných regulativech prostorového uspořádání a podmínkách prostorového uspořádání daných ÚP, lze deklarovat, že změnou funkčního využití nedojde k zásadnímu navýšení intenzity zatížení dopravní a technické infrastruktury. V souvislosti se změnou využití tedy nehrozí zvýšení finančních nákladů ze strany města spojených se zkvalitňováním a zkapacitňováním dopravní a technické infrastruktury.



Námítka č. 2: prověřit možnost doplnění funkčního regulativu, popř. úpravy funkčních regulativů za účelem umožnění vybavenosti v plochách drážní dopravy

Stávající stav:

ÚP řešené území člení dle jeho způsobu funkčního využití a jeho charakteru do jednotlivých ploch s rozdílným způsobem využití, pro které jsou stanoveny odlišné podmínky funkčního využití a podmínky prostorového uspořádání. Podmínky funkčního využití jednotlivých ploch s rozdílným způsobem využití jsou stanoveny ve formě přípustného a podmíněně přípustného a nepřípustného využití.

Pro Plochy dopravní infrastruktury – železniční (DOZ), jež v rámci sebe vytváří podmínky pro provoz a rozvoj železniční dopravy, jsou stanoveny následující podmínky funkčního využití:

Přípustné využití

- železniční doprava - stavby, objekty, zařízení a plochy sloužící železničnímu provozu včetně provozně technologického zázemí a souvisejících zařízení,
- železniční stanice a zastávky, vlečky a zařízení sloužící vlečkovému provozu mimo areály, nákladní terminály ve vazbě na železniční dopravu DPN
- stavby, objekty, zařízení a plochy sloužící skladování, deponování a překládce zboží a materiálu mezi železniční dopravou a dalšími druhy dopravy,
- stavby, objekty, zařízení a plochy sloužící železničnímu provozu včetně provozně technologického zázemí, přímo související vlečky a zařízení sloužící tomuto vlečkovému provozu.

Podmíněné využití

- činnosti, stavby a zařízení pro provoz a údržbu, pro poskytování služeb souvisejících s provozem integrované dopravy, stavby a zařízení technické infrastruktury, protihlukové bariéry.

To vše za podmínek, že nebude omezeno hlavní využití vymezené plochy a bezpečnost

Nepřípustné využití

Stavby a činnosti, které by byly v rozporu s bezpečností a provozem hlavního využití vymezené plochy.

Navrhovaný stav:

Za účelem jednoznačnosti výkladu způsobu využití území žádáme v rámci změny prověřit možnost úpravy první odrážky oddílu Podmíněného využití, jež by explicitně umožňovala realizaci staveb a zařízení komerční a občanské vybavenosti.

Nádraží a navazující území v rámci urbanizovaných území a strukturách obvykle tvoří významný dopravní uzel a funkční jádro, jejichž význam je přímo úměrný velikosti a významu města, popř. obce, v mezi sídelní strukturuře. Ve vazbě na relevantní podklady a úzus skladby urbanizovaných území je účelné v těchto územích vytvářet polyfunkční podmínky pro realizaci a rozvoj co nejširší škály záměrů, funkcí a činností – a tím území rozvíjet jako smíšené, neboť je tak dále posilován význam a identita daného území a jeho celkový rozvojový potenciál v měřítku lokality, sídla i širšího území.

Rozvoj vybavenosti je účelné podněcovat zejm. v oblastech funkčních a dopravních jader území, jakým je např. vlakové nádraží (budova nádražní budovy) a navazující území.

S ohledem na provozní nároky staveb a zařízení vybavenosti a provozní dopady železniční dopravy lze garantovat slučitelnost a možnost vzájemné koexistence obou funkcí v daných formách.

Zachování jednoznačné převahy dopravního charakteru plochy DOZ lze zajistit omezením funkčního využití pro účely vybavenosti a to ve formě absolutní (do X m²) nebo relativní (do X % plochy DOZ).

Námítky lze zdůvodnit i na základě obecně platných principů a pravidel, jež jsou deklarovány a zakotveny v Politice územního rozvoje ČR, nadřazené územně plánovací dokumentaci kraje (zásady územního rozvoje) nebo v cílech a úkolech územního plánování (§ 18 a 19 zák. č. 183/2006 Sb.).

Vybrané citace jsou uvedeny níže:

(14) Ve veřejném zájmu chránit a rozvíjet přírodní, civilizační a kulturní hodnoty území, včetně urbanistického, architektonického a archeologického dědictví. Zachovat ráz jedinečné urbanistické struktury území, struktury osídlení a jedinečné kulturní krajiny, které jsou

výrazem identity území, jeho historie a tradice. Tato území mají značnou hodnotu, např. i jako turistické atraktivity. Jejich ochrana by měla být provázána s potřebami ekonomického a sociálního rozvoje v souladu s principy udržitelného rozvoje. V některých případech je nutná cílená ochrana míst zvláštního zájmu, v jiných případech je třeba chránit, respektive obnovit celé krajinné celky. Krajina je živým v čase proměnným celkem, který vyžaduje tvůrčí, avšak citlivý přístup k vyváženému všestrannému rozvoji tak, aby byly zachovány její stěžejní kulturní, přírodní a užitné hodnoty.

(19) Vytvářet předpoklady pro rozvoj, využití potenciálu a polyfunkční využívání opuštěných areálů a ploch (tzv. brownfields průmyslového, zemědělského, vojenského a jiného původu, vč. území bývalých vojenských újezdů). Hospodárně využívat zastavěné území (podpora přestaveb revitalizací a sanací území) a zajistit ochranu nezastavěného území (zejména zemědělské a lesní půdy) a zachování veřejné zeleně, včetně minimalizace její fragmentace. Cílem je účelné využívání a uspořádání území úsporné v nárocích na veřejné rozpočty na dopravu a energie, které koordinací veřejných a soukromých zájmů na rozvoji území omezuje negativní důsledky suburbanizace pro udržitelný rozvoj území.

Námítky nekolidují se stávajícím ani budoucími záměry ČD ani Správy železnic (IČO 70994234). Záměry jsou respektovány.“

Námítka se zamítá.

Odůvodnění:

Pořizovatel územního plánu po přečtení předmětu námítky konstatuje, že se tato **námítka nevztahuje k obsahu Změny č. 5 územního plánu Slavkova u Brna**, tedy se nedotýká věcí, které jsou zahrnuty v této změně územního plánu. Pořizovatel změny územního plánu tuto námítku vyhodnocuje v souladu se zákonem č. 500/2006 Sb. v platném znění, ne podle jejího názvu, ale podle jejího obsahu - na základě tohoto podání lze vyhodnotit, že se jedná o zcela nový podnět na změnu územního plánu.

Pokud zájem společnosti České dráhy a.s. pořád trvá, může v souladu se zákonem č. 183/2006 Sb. v platném znění podle §46 podat návrh na změnu územního plánu a pouze zastupitelstvo města může o případném návrhu rozhodnout.

E. Vyhodnocení připomínek uplatněných podle § 52 odst. 3

Byla podaná pouze jedná připomínka.

1. Připomínka společnosti České dráhy ze dne 22.3.2023 pod č.j. 1062/23-O32 byla doručena dne 12.4.2023 na městský úřad ve Slavkově u Brna a zaevidovaná pod č.j. 51448-2023.

Na základě tohoto podání bylo dle katastru nemovitosti ověřeno, že společnost České dráhy a.s. je vlastníkem dvou pozemků p. č. 3813 a 3819/16, k. ú. Slavkov u Brna ke kterým se text připomínky vztahuje.

Toto podání tedy bylo vyhodnoceno jako připomínka, neboť splňuje podmínky stanovené v § 52 odst. 3 stavebního zákona, podle kterého může připomínky proti návrhu územního plánu podat každý, připomínky musejí být odůvodněné a současně musí být vymezeno území dotčené připomínkou.

Citace textu připomínky:

„Připomínka k návrhu Změny č. 5 Územního plánu Slavkov u Brna České dráhy, a. s. (IČ 70994226) – dále jen „ČD“, jsou vlastníkem vybraných pozemků nacházejících se v rámci

administrativních hranic obce. Z pohledu majetkoprávních vztahů v kontextu územního plánování jsou dle § 23a odst. 1 zákona č. 183/2006 Sb. ČD oprávněným investorem.

Na základě § 55 odst. 3 zák. č. 183/2006 Sb., resp. § 50 odst. 3 zák. č. 183/2006 Sb. uplatňujeme následující připomínky:

- **Připomínka č. 1:** prověřit změnu funkčního využití pozemků parc. č. 3813 a 3819/16, k.ú. Slavkov u Brna z funkce dopravní na funkci výrobní;
- **Připomínka č. 2:** prověřit možnost doplnění funkčního regulativu, popř. úpravy funkčních regulativů za účelem umožnění vybavenosti v plochách drážní dopravy.

Dle portálu Evidence územně plánovací činnosti Ústavu územního rozvoje (www.uur.cz) jsou dotčené orgány státní správy v současné době v oblasti územního rozvoje a územního plánování vázány platným Územním plánem Slavkov u Brna, jež nabyl účinnosti dne 12.12.2013. ÚP byl měněn Změnou č. 1 (nenabyla účinnosti), č. 2 (nabytí účinnosti 31.12.2019) a č. 3 (nabytí účinnosti 29.9.2021).

V současnosti je k veřejnému projednání předložen návrh Změny č. 5.

Připomínka č. 1: prověřit změnu funkčního využití pozemků parc. č. 3813 a 3819/16, k.ú. Slavkov u Brna z funkce dopravní na funkci výrobní

Dle platného územního plánu je v rozsahu pozemků stabilizována Plocha dopravní infrastruktury – železnice (DOZ), jejíž hlavní funkční náplní je zajišťování podmínek pro provoz a rozvoj železniční dopravy v území. Stávající funkční využití pozemků vychází zejm. z majetkoprávních vztahů, historických souvislostí a kontextu místa, kdy byl předmětný pozemek využíván pro zajišťování provozních potřeb přilehlé železniční zastávky. S transformací a restrukturalizací železniční dopravy došlo mj. i ke snížení plošných a funkčních požadavků na provozní a funkční zázemí vlakové dopravy. V souvislosti s tím pozbyly předmětné pozemky svého původního účelu. Pozemek je součástí zastavěného území.

Poloha pozemků a současné vedení dopravní a technické infrastruktury umožňuje jejich napojení na veřejnou infrastrukturu.

Dle prověření skutečného stavu území jsou pozemky převážně zpevněny. Součástí pozemků, jejichž jižní hranice je vymezena pásem vzrostlé krajinné zeleně, jsou drobné stavby a zařízení.

Navrhovaný stav:

Za účelem optimalizace využití území žádáme v rámci změny prověřit možnost změny funkčního vy-užití předmětných pozemků ze stávajícího dopravního využití plochy DOZ na plochu pro stabilizaci a rozvoj výroby.

S ohledem na plošný rozsah, umístění a převážně nezastavěný charakter pozemků se jedná o vnitřní stavební rezervu urbanizovaného území. Stabilizovaná plocha železniční dopravy, jejíž vymezení je s ohledem na současné i výhledové rozvojové záměry dráhy nerelevantní, značně omezuje nebo zcela vylučuje realizaci určitých záměrů směřujících k rozvoji území. Akceptováním a zohledněním naší připomínky dojde k vytvoření podmínek pro znovuvyužití vnitřní rezervy za účelem rozvoje výroby. To přispěje k intenzifikaci využití zastavěného území a souvisejících infrastruktur, zejm. dopravní a technické.

Mj. dojde k vytvoření podmínek pro rozvoj výroby, jež má zásadní vliv na celkovou ekonomicko-hospodářskou stabilitu území. Navýšením celkových výrobních kapacit území, rozšíření produkčních a výrobních potenciálů nebo navýšení pracovních příležitostí bude přispěno ke zvýšení rezistentnosti území vůči náhlým hospodářským změnám.

Pro navrhované funkční využití pro účely výroby je hodnotou (potenciálem) i přítomnost kolejí a přímá prostorová a funkční návaznost pozemků na systém železnice (koleje). Ten může být v budoucnu využíván k dopravně vstupních komodit a hotových produktů výroby. Za předpokladu úplné nebo částečné transformace nákladní dopravy ze silniční a železniční může dojít ke snížení intenzity zátěže silničního systému města, jež bude mít mj. i průmět do zlepšení celkové kvality urbánního prostředí.

Pro ochranu a rozvoj výroby v území územní plán vymezuje dvě plochy s rozdílným způsobem využití a to Plochy výroby a skladování (VL) a Plochy výroby a skladování fotovoltaika (VLE). Pro uvedené plochy s rozdílným způsobem využití jsou stanoveny různé způsoby funkčního využití – ve formě funkčních regulativů, a různé charaktery zástavby – ve formě podmínek prostorového uspořádání.

Ve vazbě na možnosti budoucího využití pozemků, kompoziční a funkční charakter s ohledem na jejich využití z hlediska širších územních vztahů a charakter navazujícího území preferujeme vymezení Plochy výroby a skladování (VL).

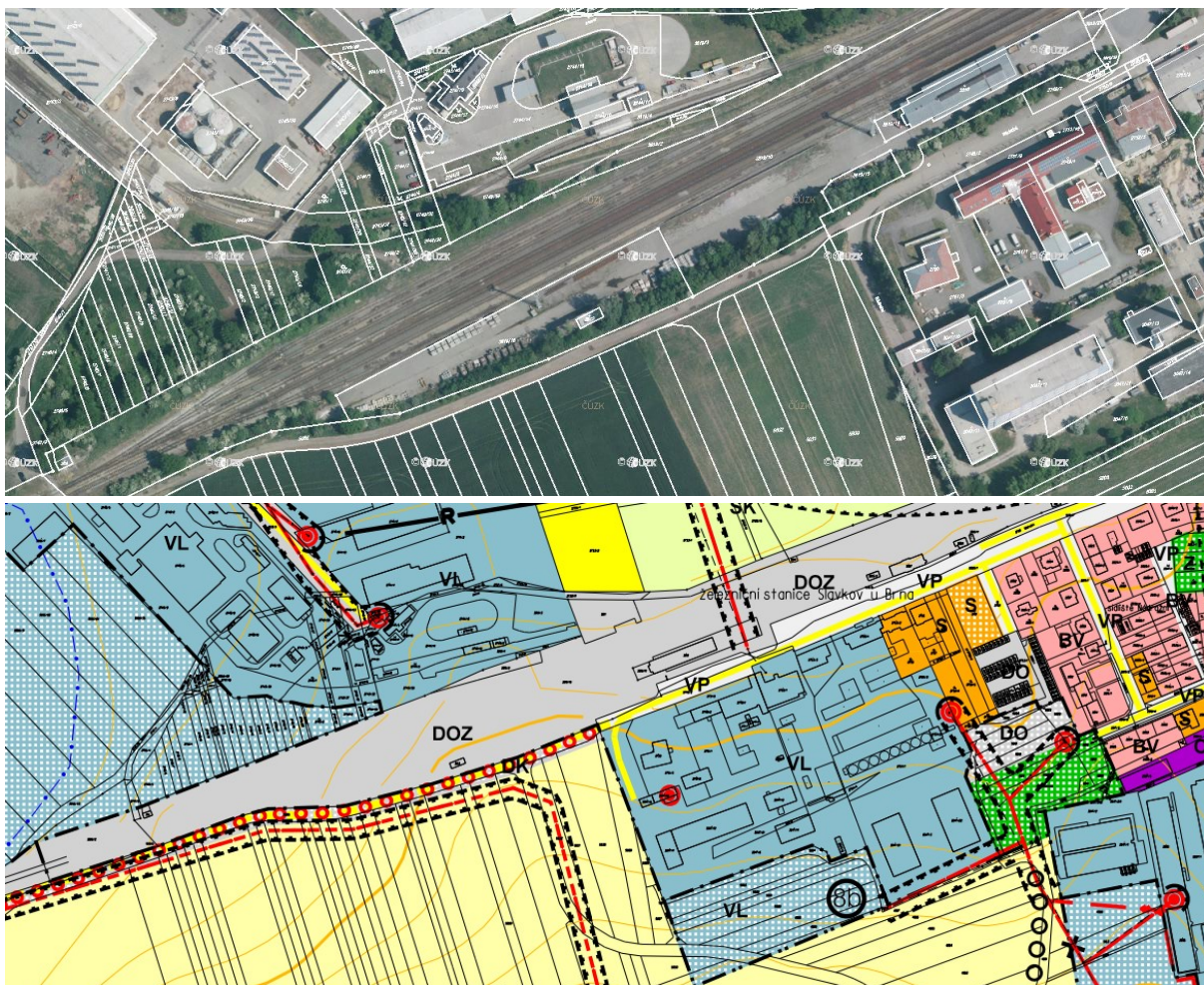
S ohledem na stanovené regulativy plochy VL je změna funkčního využití pozemků na tuto plochu slučitelná s navazujícími způsoby funkčního využití. Umožňované funkce a činnosti stanovené pro plochu VL nekolidují s přímo navazujícími plochami ani plochami širšího okolí.

S ohledem na povahu území, změnu funkčního využití (z dopravní funkce na funkci výrobní) a metodiku platného ÚP je současně generována potřeba vymezení plochy změny. Nově vymezovaná rozvojová plocha se nachází uvnitř zastavěného území a není proto podmíněna zábořem zemědělského půdního fondu. Navýšení celkových kapacit ploch výroby ve formě rozšíření ploch pro její rozvoj na předmětných pozemcích o 5 096 m² může být kompenzováno redukcí jiné plochy pro rozvoj výroby, jež je v přímé nebo nepřímé kolizi s hodnotami území, např. krajinnými.

Vytvoření podmínek pro intenzifikaci a využitelnost zastavěného území má mj. zásadní průmět na potřeby vymezení nových zastavitelných ploch v exponovaných polohách zastavěného území. V souvislosti s potřebou vymezení ploch s rozdílným způsobem využití pro stabilizaci a rozvoj městských struktur a urbánních funkcí tak roste tlak na vymezení nových ploch změn – zastavitelné plochy a plochy přestavby. Ve vazbě na vymezení nových zastavitelných ploch v periferních oblastech urbanizováno území, které usilují o pokrytí potřeby rozvojových ploch, dochází k expanzivnímu rozrůstání sídla do okolní krajiny. V důsledku toho je generována potřeba na doplňování a rozvoj veřejné infrastruktury v nových lokalitách, zejm. dopravní a technické infrastruktury, a zároveň jsou zvyšovány nároky na trvalé odnětí zemědělského půdního fondu, jehož ochrana je veřejným zájmem. S ohledem na výše zmiňované lze garantovat, že změna funkčního využití nekoliduje se zájmy ochrany přírody a krajiny. Naopak vytvořením podmínek pro hospodárné využití zastavěného území usiluje o její ochranu a ochranu nezastavěného území.

Na části pozemků se v současnosti nachází vzrostlá zeleň. Její rozvoj je umožněn na základě stanovení podmínek funkčního využití plochy VL.

Napojení pozemků na veřejné sítě dopravní a technické infrastruktury je umožněno z okolních vedení infrastruktur. Ve vazbě na celkovou kapacitu pozemků, jež je stanovena v závislosti na plošné výměře pozemků, obecně platných regulativech prostorového uspořádání a podmínkách prostorového uspořádání daných ÚP, lze deklarovat, že změnou funkčního využití nedojde k zásadnímu navýšení intenzity zatížení dopravní a technické infrastruktury. V souvislosti se změnou využití tedy nehrozí zvýšení finančních nákladů ze strany města spojených se zkvalitňováním a zkapacitňováním dopravní a technické infrastruktury.



Obr.: vyznačení předmětné plochy na podkladu katastrální mapy a na podkladu platného ÚP
Přípomínka č. 2: prověřit možnost doplnění funkčního regulativu, popř. úpravy funkčních regulativů za účelem umožnění vybavenosti v plochách drážní dopravy

Stávající stav:

ÚP řešené území člení dle jeho způsobu funkčního využití a jeho charakteru do jednotlivých ploch s rozdílným způsobem využití, pro které jsou stanoveny odlišné podmínky funkčního využití a podmínky prostorového uspořádání. Podmínky funkčního využití jednotlivých ploch s rozdílným způsobem využití jsou stanoveny ve formě přípustného a podmíněně přípustného a nepřípustného využití.

Pro Plochy dopravní infrastruktury – železniční (DOZ), jež v rámci sebe vytváří podmínky pro provoz a rozvoj železniční dopravy, jsou stanoveny následující podmínky funkčního využití:

Přípustné využití

- železniční doprava - stavby, objekty, zařízení a plochy sloužící železničnímu provozu včetně provozně technologického zázemí a souvisejících zařízení,
- železniční stanice a zastávky, vlečky a zařízení sloužící vlečkovému provozu mimo areály, nákladní terminály ve vazbě na železniční dopravu DPN
- stavby, objekty, zařízení a plochy sloužící skladování, deponování a překládce zboží a materiálu mezi železniční dopravou a dalšími druhy dopravy,
- stavby, objekty, zařízení a plochy sloužící železničnímu provozu včetně provozně technologického zázemí, přímo související vlečky a zařízení sloužící tomuto vlečkovému provozu.

Podmíněné využití

□ činnosti, stavby a zařízení pro provoz a údržbu, pro poskytování služeb souvisejících s provozem integrované dopravy, stavby a zařízení technické infrastruktury, protihlukové bariéry.

To vše za podmínek, že nebude omezeno hlavní využití vymezené plochy a bezpečnost

Nepřípustné využití

Stavby a činnosti, které by byly v rozporu s bezpečností a provozem hlavního využití vymezené plochy.

Navrhovaný stav:

Za účelem jednoznačnosti výkladu způsobu využití území žádáme v rámci změny prověřit možnost úpravy první odrážky oddílu Podmíněného využití, jež by explicitně umožňovala realizaci staveb a zařízení komerční a občanské vybavenosti.

Nádraží a navazující území v rámci urbanizovaných území a strukturách obvykle tvoří významný dopravní uzel a funkční jádro, jejichž význam je přímo úměrný velikosti a významu města, popř. obce, v mezi sídelní strukturu. Ve vazbě na relevantní podklady a úzus skladby urbanizovaných území je účelné v těchto územích vytvářet polyfunkční podmínky pro realizaci a rozvoj co nejširší škály záměrů, funkcí a činností – a tím území rozvíjet jako smíšené, neboť je tak dále posilován význam a identita daného území a jeho celkový rozvojový potenciál v měřítku lokality, sídla i širšího území.

Rozvoj vybavenosti je účelné podněcovat zejm. v oblastech funkčních a dopravních jader území, jakým je např. vlakové nádraží (budova nádražní budovy) a navazující území.

S ohledem na provozní nároky staveb a zařízení vybavenosti a provozní dopady železniční dopravy lze garantovat slučitelnost a možnost vzájemné koexistence obou funkcí v daných formách.

Zachování jednoznačné převahy dopravního charakteru plochy DOZ lze zajistit omezením funkčního využití pro účely vybavenosti a to ve formě absolutní (do X m²) nebo relativní (do X % plochy DOZ).

Připomínky lze zdůvodnit i na základě obecně platných principů a pravidel, jež jsou deklarovány a zakotveny v Politice územního rozvoje ČR, nadřazené územně plánovací dokumentaci kraje (zásady územního rozvoje) nebo v cílech a úkolech územního plánování (§ 18 a 19 zák. č. 183/2006 Sb.).

Vybrané citace jsou uvedeny níže:

(14) Ve veřejném zájmu chránit a rozvíjet přírodní, civilizační a kulturní hodnoty území, včetně urbanistického, architektonického a archeologického dědictví. Zachovat ráz jedinečné urbanistické struktury území, struktury osídlení a jedinečné kulturní krajiny, které jsou výrazem identity území, jeho historie a tradice. Tato území mají značnou hodnotu, např. i jako turistické atraktivity. Jejich ochrana by měla být provázána s potřebami ekonomického a sociálního rozvoje v souladu s principy udržitelného rozvoje. V některých případech je nutná cílená ochrana míst zvláštního zájmu, v jiných případech je třeba chránit, respektive obnovit celé krajinné celky. Krajina je živým v čase proměnným celkem, který vyžaduje tvůrčí, avšak citlivý přístup k vyváženému všestrannému rozvoji tak, aby byly zachovány její stěžejní kulturní, přírodní a užitné hodnoty.

(19) Vytvářet předpoklady pro rozvoj, využití potenciálu a polyfunkční využívání opuštěných areálů a ploch (tzv. brownfields průmyslového, zemědělského, vojenského a jiného původu, vč. území bývalých vojenských újezdů). Hospodárně využívat zastavěné území (podpora přestaveb revitalizací a sanací území) a zajistit ochranu nezastavěného území (zejména zemědělské a lesní půdy) a zachování veřejné zeleně, včetně minimalizace její fragmentace.

Cílem je účelné využívání a uspořádání území úsporné v nárocích na veřejné rozpočty na dopravu a energie, které koordinací veřejných a soukromých zájmů na rozvoji území omezuje negativní důsledky suburbanizace pro udržitelný rozvoj území.

Připomínky nekolidují se stávajícím ani budoucími záměry ČD ani Správy železnic (IČO 70994234). Záměry jsou respektovány.

Připomínka se zamítá.

Odůvodnění:

Pořizovatel územního plánu po přečtení předmětu připomínky konstatuje, že tato připomínka je totožná s námitkou, kterou podala společnost České dráhy a. s. ze dne 12.4.2023 pod č.j. 1254/23-O32 (výše citována). Tato **připomínka se nevztahuje k obsahu Změny č. 5 územního plánu Slavkova u Brna**, tedy se nedotýká věci, které jsou zahrnuty v této změně územního plánu. Pořizovatel změny územního plánu tuto připomínku vyhodnocuje v souladu se zákonem č. 500/2006 Sb. v platném znění, ne podle jejího názvu, ale podle jejího obsahu - na základě tohoto podání lze vyhodnotit, že se jedná o zcela nový podnět na změnu územního plánu.

Pokud zájem společnosti České dráhy a.s. pořád trvá, může v souladu se zákonem č. 183/2006 Sb. v platném znění podle §46 podat návrh na změnu územního plánu a pouze zastupitelstvo města může o případném návrhu rozhodnout.

n) Vyhodnocení připomínek

Stanoviska a vyjádření dotčených orgánů uplatněných při veřejném projednání podle § 52 stavebního zákona (veřejné projednání konané dne 27.4.2023):

3.) Stanovisko Sekce nakládání s majetkem Ministerstva obrany č.j. 150301/2023-1322-OÚZ-BR ze dne 2.5.2023:

Celé správní území obce se nachází ve vymezeném území Ministerstva obrany:

- Ochranném pásmu leteckých zabezpečovacích zařízení Ministerstva obrany, které je nutno respektovat podle ustanovení § 37 zákona č. 49/1997 Sb. o civilním letectví a o změně a doplnění zákona č. 455/1991 Sb. o živnostenském podnikání. V tomto vymezeném území lze umístit a povolit níže uvedené stavby jen na základě závazného stanoviska Ministerstva obrany (dle ustanovení § 175 odst. 1 zákona č. 183/2006 Sb. o územním plánování a stavebním řádu) – viz. ÚAP – jev 102a. Jedná se o výstavbu (včetně rekonstrukce a přestavby) větrných elektráren, výškových staveb, venkovního vedení vvn a vn, základnových stanic mobilních operátorů. V tomto vymezeném území může být výstavba větrných elektráren, výškových staveb nad 30 m nad terénem a staveb tvořících dominanty v terénu výškově omezena nebo zakázána.

Do správního území obce zasahuje vymezené území Ministerstva obrany:

- Koridor RR směrů - zájmové území pro nadzemní stavby (dle ustanovení § 175 odst. 1 zákona č. 183/2006 Sb. o územním plánování a stavebním řádu), které je nutno respektovat podle zákona č. 222/1999 Sb., o zajišťování obrany ČR a zákona č. 127/2005 o elektronických komunikacích. V tomto vymezeném území lze umístit a povolit nadzemní výstavbu jen na základě závazného stanoviska Ministerstva obrany (dle ustanovení § 175 odst. 1 zákona č. 183/2006 Sb. o územním plánování a stavebním řádu) – viz. ÚAP – jev 82a. V případě kolize může být výstavba omezena.

Na celém správním území je zájem Ministerstva obrany posuzován z hlediska povolování níže uvedených druhů staveb podle ustanovení § 175 zákona č. 183/2006 Sb. (dle ÚAP jev 119)

Na celém správním území umístit a povolit níže uvedené stavby jen na základě závazného stanoviska Ministerstva obrany:

- *výstavba, rekonstrukce a opravy dálniční sítě, rychlostních komunikací, silnic I. II. a III. třídy*
- *výstavba a rekonstrukce železničních tratí a jejich objektů*
- *výstavba a rekonstrukce letišť všech druhů, včetně zařízení*
- *výstavba vedení VN a VVN*
- *výstavba větrných elektráren*
- *výstavba radioelektronických zařízení (radiové, radiolokační, radionavigační, telemetrická) včetně anténních systémů a opěrných konstrukcí (např. základnové stanice....)*
- *výstavba objektů a zařízení vysokých 30 m a více nad terénem*
- *výstavba vodních nádrží (přehrady, rybníky)*
- *výstavba objektů tvořících dominanty v území (např. rozhledny)*

Vyjádření pořizovatele:

Uvedené požadavky byly do změny územního plánu zapracovány.

F. Stanovisko krajského úřadu podle § 50 odst. 5 stavebního zákona

Toto stanovisko nebylo vydáno, neboť nebyl uplatněn požadavek na zpracování vyhodnocení vlivů na udržitelný rozvoj území. Změny č. 5 ÚP Slavkov u Brna.

G. Sdělení, jak bylo stanovisko podle § 50 odst. 5 zohledněno, s uvedením závažných důvodů, pokud některé požadavky nebo podmínky zohledněny nebyly

Stanovisko krajského úřadu podle § 50 odst. 5 nebylo vydáno, neboť nebyl uplatněn požadavek na zpracování vyhodnocení vlivů na udržitelný rozvoj území. Změny č. 5 ÚP Slavkov u Brna.